

155

Servicearbejdsmarkedet i Danmark efter finanskrisen

Forskningsnotat

Anna Ilsøe & Louise Weber Madsen

August 2017

ISBN 978-87-93320-16-1

Forskningscenter for
Arbejdsmarkeds- og
Organisationsstudier

Sociologisk Institut
Københavns Universitet
Øster Farimagsgade 5
1014 København K
Tlf: 35323299
Fax: 35323940
faos@sociology.ku.dk
www.faos.dk



Indholdsfortegnelse

Indholdsfortegnelse	2
1. Indledning	4
2. En historisk gennemgang af arbejdsmarkedets udvikling og en definition af servicesektoren	5
2.1 Det danske arbejdsmarkeds udvikling fra landbrug til service.....	5
2.2 Definition af servicesektoren.....	6
3. Branche- eller funktionsopgørelse af servicearbejdsmarkedet? .	7
4. Metode og data – branchekode og jobfunktion	8
4.1 Definitionen af de tre sektorer ud fra branche- og jobfunktionskoden.....	9
Tabel 1: Oversigt over inddelingen af brancher på de tre sektorer.....	10
Tabel 2: Oversigt over inddelingen af jobfunktioner på de tre sektorer....	10
5. Analyse.....	12
Figur 1: Oversigt over analysens fire niveauer.....	13
5.1 Det samlede danske arbejdsmarkeds udvikling fra 2008-2015	13
Graf 1: Oversigt over de tre sektors udvikling på det samlede danske arbejdsmarked fra 2008-2015 opgjort efter branchekoden (pct.)	13
Graf 2: Udviklingen i servicesektorens brancher på det samlede danske arbejdsmarked fra 2008-2015 (pct.)	14
Tabel 3: Oversigt over antal ansatte i servicesektorens brancher på det samlede danske arbejdsmarked i 2008-2015 (absolutte tal).....	14
5.2 Den private servicesektors størrelse i 2011 opgjort efter branche.....	15
Graf 3: Oversigt over sektorens størrelse i den private sektor i 2011 ifølge branchekoden (pct.)	15
5.3 Den private servicesektors størrelse i 2011 opgjort efter jobfunktion.....	15
Graf 4: Oversigt over sektorens størrelse i den private sektor i 2011 ifølge jobfunktionskoden (pct.).....	16
5.3.1 Hvordan kan størrelsesforskellen mellem opgørelsesmetoderne forklares.....	16
Tabel 4: Branche vs. Jobfunktion (2011)	16
5.4 Er der forskel på medarbejdergrupperne i de tre sektorer?	16
5.4.1 Køn	17
Graf 5: Andelen af kvinder i de tre sektorer i 2011 på det private arbejdsmarked (pct.).....	17
5.4.2 Alder	17
Graf 6: Aldersfordelingen i de tre sektorer i 2011 på det private arbejdsmarked (pct.).....	18
5.4.3 Uddannelsesniveau	18
Graf 7: Uddannelsesniveaue i de tre sektorer i 2011 på det private arbejdsmarked (pct.).....	19
5.5 Den private servicesektor - Hvem er de ansatte i servicesektorens underbrancher?	19
5.5.1 Størrelsen af operationel- og vidensservice	20
Graf 8: Fordeling af beskæftigede i servicesektoren i 2011 (pct.)	20

5.5.2 Fordelingen af køn.....	20
Graf 9: Andel kvindelige ansatte i 2011 (pct.)	21
Graf 10: Andel kvinder i vidensservice - underbrancher i 2011 (pct.).....	22
Graf 11: Andel kvinder i underbrancher af operationelservice i 2011 (pct.)	23
5.5.3 Alder	23
Graf 12: Aldersfordeling i servicesektoren i 2011 (pct.).....	23
Graf 13: Aldersfordeling i operationelservice i 2011 (pct.).....	24
Graf 14: Aldersfordeling i vidensservice i 2011 (pct.).....	25
5.5.4 Uddannelsesniveau	25
Graf 15: Uddannelsesniveau i servicesektoren i 2011 (pct.)	26
Graf 16: Uddannelsesniveau i operationel service i 2011 (pct.).....	27
Graf 17: Uddannelsesniveau i vidensservice i 2011 (pct.).....	28
6. Konklusion.....	28
7. Perspektivering.....	30
Referencer.....	31
Bilag 1: Alder og uddannelsesniveau på underbrancher	32
Bilag 2: Sektorernes inddeling i forhold til branchekoden (DB07)..	36
Bilag 3: Sektorernes inddeling i forhold til jobfunktionskoden (DISCO08).....	38

1. Indledning

Projektet søger at definere og kortlægge det private servicearbejdsmarked i Danmark, og vi vil med notatet forsøge at besvare følgende spørgsmål: Hvad forstår vi ved servicearbejde i den private sektor i Danmark? Hvor udbredt er servicearbejdet (inklusive servicejobs i produktionssektoren og andre sektorer)? Hvordan ser servicearbejdsmarkedet mere specifikt ud i forhold til medarbejdergruppen?

I dette notat undersøges det, hvordan den danske arbejdsstyrke fordeler sig på de tre sektorer, landbrug¹, industri² og service. Undersøgelsen bidrager derfor med viden om, hvordan arbejdskraften er fordelt i Danmark samt giver et indblik i, hvor omfattende servicearbejdsmarkedet er i dag, og hvordan det har udviklet sig siden finanskrisen i 2008.

Notatet er blevet til, som led i et større forskningsprojekt: *Digitalisering af servicearbejdet*, der har til formål at undersøge, hvordan arbejdsgivere og lønmodtagere i private servicefag påvirkes af de forandringer, der følger med digitaliseringen af arbejdsmarkedet. Hvilke jobfunktioner fylder mere/mindre på virksomheden – og hvilke funktioner køber man eksternt? Hvilke nye jobs opstår, og hvilke jobs bliver overflødige? Projektet er finansieret af HK Privat, HK Handel, Dansk Erhverv og FAOS' grundbevilling. Nærværende notat skal fungere som et baggrundsnotat, der giver indblik i det private servicearbejdsmarked i Danmark.

Notatet vil opdeles i tre overordnede analysedele. I første analysedel vil der foretages en analyse af, hvordan det samlede arbejdsmarkedet har udviklet sig fra 2008-2015. I anden del af analysen vil fokus flyttes til det private arbejdsmarked. Her vil størrelsen af de tre sektorer: landbrug, industri og service estimeres, både ud fra en brancheorienteret tilgang og ud fra jobfunktion. Formålet med at anvende begge tilgange er muligheden for at diskutere, hvordan de eksisterende klassifikationer opgør sektorernes størrelse og herigennem diskutere de udfordringer klassifikationerne medfører. Slutteligt vil der i denne analysedel skabes et overblik over sammensætningen af medarbejdergrupperne i de tre sektorer på det private arbejdsmarked.

Tredje og sidste analysedel vil dykke længere ned i den private servicesektor og undersøge, om der indenfor servicesektorens egne underbrancher er forskel på sammensætningen af medarbejdergrupperne. Afslutningsvis vil der være en konklusion af analysernes hovedresultater og en perspektivering.

Samtlige analyser i dette notat er baseret på registerdata fra Danmarks Statistik og er af høj kvalitet, da vi herigennem har mulighed for at undersøge hele det danske arbejdsmarked.

¹ Herunder landbrug, fiskeri og råstofudvinding

² Industri- og håndværkspræget arbejde

2. En historisk gennemgang af arbejdsmarkedets udvikling og en definition af servicesektoren

I følgende afsnit vil den historiske udvikling af det danske arbejdsmarked med overgangen fra landbrugs- til servicesamfund beskrives. Herefter vil definitionen af servicesektoren, som anvendes i nærværende notat, beskrives og begrundes.

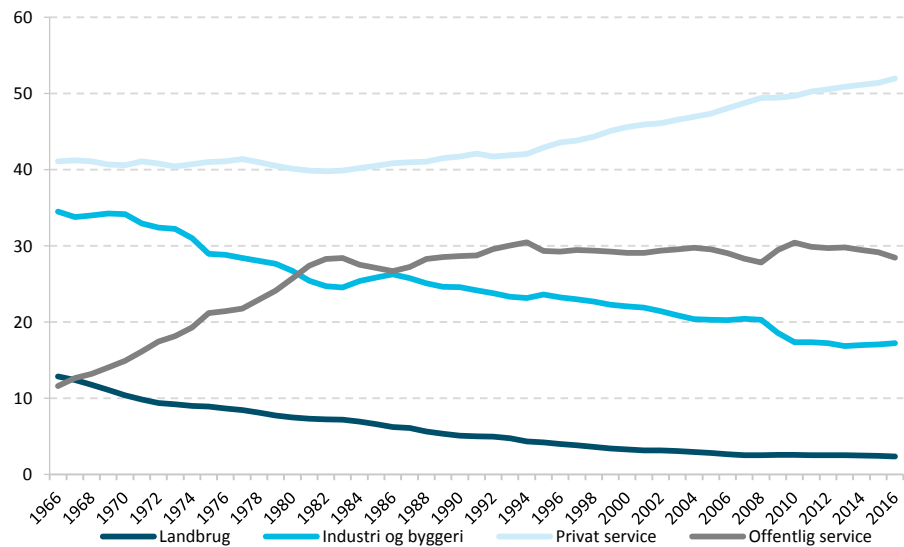
2.1 Det danske arbejdsmarkeds udvikling fra landbrug til service

Arbejdsmarkedet i Danmark har ændret sig markant over de seneste 100 år bl.a. i forhold til, hvordan de beskæftigede i arbejdsstyrken fordeler sig på arbejdsmarkedets tre sektorer – landbrug, industri og service. Ved indgangen til det 20. århundrede var det landbrugssektoren, der beskæftigede den største andel af arbejdsstyrken (Hvid & Møller 2004), men i årene efter Anden Verdenskrig og frem til i dag, er der især sket en forskydning af beskæftigelse væk fra landbrugerhvervene over til de serviceorienterede erhverv og i 2014 beskæftigede landbrugssektoren kun omkring 3 % af arbejdsstyrken. Udover forskydning af job fra den ene sektor til den anden, er arbejdsstyrken ligeledes øget markant, da denne er vokset med 600.000 personer fra 1948-2012 (Danmarks Statistik 2014).

En af forklaringerne på forskydningen af arbejdspladser, og dermed nedgangen i antal beskæftigede i landbrugssektoren, skal findes i industrialiseringens indtog. Indførelsen af ny teknologi og maskiner gjorde landbruget mere effektivt, og der var derfor ikke længere brug for ligeså mange hænder til at udføre den samme mængde arbejde i landbrugssektoren (Illeris 1996).

Yderligere kan forskydningen af arbejdskraften forklares med kvindernes indtog på det danske arbejdsmarked som startede i 1950'erne. Kvinderne blev ofte ansat i serviceerhvervene og ofte i den offentlige sektor. Kvinderne var på dette tidspunkt oftest kun på arbejdsmarkedet, mens de var helt unge og blev herefter hjemmegående husmødre. I dag er kvinderne, ligesom mændene, på arbejdsmarkedet hele deres erhvervsaktive alder (Danmarks Statistik 2014).

Kvindernes deltagelse på arbejdsmarkedet medførte en større efterspørgsel på social service, såsom børnepasning, sygepleje og pasning af de ældre, som tidligere blev varetaget af husmoren. Denne "industrialisering" af omsorgsopgaver har betydet, at omsorgsopgaverne er overgået fra at være en del af den uformelle økonomi til at blive en del af den formelle økonomi (Thaulow & Boll 2000).

Graf 1: Udviklingen af sektorernes andel af beskæftigede fra 1966 - 2016

Data stammer fra Danmarks Statistik, Nationalregnskabet

Det er hovedsageligt frem til 1980'erne at den offentlige service sektor oplever en vækst og siden midt 1990'erne er det væksten i privat service der har medført at servicesektoren i Danmark er forøget.

2.2 Definition af servicesektoren

Der findes ikke nogen klar eller entydig definition af servicesektoren, men ofte bliver service defineret som ”aktiviteter, der ikke producerer eller modificerer fysiske genstande og udgør ofte relationer mellem serviceproducenter og servicebrugere” eller ”som alt det, der ikke gør ondt at tabe over fødderne” (Illeris 1996). På baggrund af disse definitioner kan servicearbejdsmarkedet anses som bestående af de brancher, som ikke producerer fysiske varer, og kan således defineres som en residualkategori for de brancher, der ikke hører til under landbrugs- og industrisektoren (Illeris 1996; Esping-Andersen 1999).

Vi vil her definere servicesektoren med udgangspunkt i Danmarks Statistiks definition, som baserer sig på EU-undersøgelsen, *Business and Consumer Surveys Programme*. Service bliver her defineret som ” (...) erhverv, hvor man hverken fremstiller eller bearbejder produkter, men udelukkende tilbyder service og tjenesteydelser” (DST.dk - Service konjunkturbarometer). Danmarks Statistiks definition af service placerer sig således tæt op af den gængse opfattelse af serviceerhverv (se bilag 2 for en oversigt over hvilke brancher, der indgår i definitionen af det private servicearbejdsmarked).

Servicesektoren er en heterogen sektor, uanset hvordan den defineres, og der er bl.a. stor differentiering i færdigheds- og lønniveauet indenfor de forskellige brancher i sektoren. Det er derfor ofte en fordel at underopdele servicesektoren i mindre grupper eller brancher, når man ønsker at undersøge, hvordan servicesektoren har udviklet sig over tid.

Underopdelingen af servicesektoren kan foretages på flere måder. En mulighed er at opdele den efter forbrug - den branche hvori servicen forbruges. En

typisk måde er at opdele sektoren i følgende forbrugskategorier: Business, distribution, personlig og social service (Illeris 1996; Esping-Andersen 1999). En anden mulighed er at opdele sektoren efter færdighedsniveauet for den, der udfører servicen. Her skelner man ofte mellem operationel og vidensservice. Vi har valgt at bruge sidstnævnte opdeling i vores analyser, da vi fokuserer på det private arbejdsmarked, og vi samtidig gerne vil inddrage de demografiske variable køn, alder og uddannelse.

3. Branche- eller funktionsopgørelse af servicearbejdsmarkedet?

Efter definitionen af servicesektoren er foretaget er der nogle andre parametre man også må forholde sig til, inden størrelsen af servicesektoren kan estimeres. Første parameter, der skal tages stilling til er, hvorvidt arbejdsstyrken skal brydes ned på branche³ eller jobfunktion. Branchen angiver hvilken type af virksomhed den ansatte er beskæftiget i, og denne måde at opgøre servicearbejdsmarkedet vil give et indblik i omfanget af beskæftigede på virksomheder indenfor en specifik branche, eller sektor i vores tilfælde. Med denne opgørelsesmetode vil vi ikke kunne sige noget om, hvorvidt de beskæftigede på virksomhederne arbejder med henholdsvis landbrugs-, industri- eller servicejobs. Denne opgørelsesmetode har derfor nogle faldgruber, da der i dag f.eks. er servicejobs i industrien, som ikke vil indgå i opgørelsen, når størrelsen af servicesektoren opgøres på brancheniveau. Dette vil formodentlig medføre, at størrelsen af servicearbejdsmarkedet vil underestimeres. En måde at omgå dette problem vil være, at bryde arbejdsmarkedet ned på jobfunktion⁴ i stedet for branche. I en undersøgelse af økonomisk tertiarisation i europæiske lande, foretaget af Gerhard Bosch & Alexandra Wagner, fremgår det, at der er forskel på hvor stor servicesektoren estimeres at være alt efter om denne opgøres i forhold til branche eller jobfunktion. Undersøgelsen viste, at brancheopgørelsen underestimerer servicesektoren i forhold til jobfunktion. Hvor stor denne forskel er, afhænger bl.a. af graden af servization⁵ i industrien i det pågældende land (Bosch & Wagner 2012). Opgørelse af servicearbejdsmarkedets størrelse gennem jobfunktion vil således gøre det muligt også at inddrage de beskæftigede, der er ansat i henholdsvis landbruget og industrisektoren, men som udfører servicejobs og omvendt. Denne måde at opgøre servicearbejdets omfang, giver ligeledes

³ ”Enheder, der udøver samme økonomiske aktivitet, tilhører samme branche, unaset om der er tale om selskaber, enkeltmandsvirksomheder, offentlige virksomheder eller andet (...) En enhed vil ofte udføre en række forskellige økonomiske aktiviteter, der kan henføres til hver sin branche. Enheden placeres i den branche, hvor den største del af værditilvæksten skabes” (DST.DB07:8-9)

⁴ ”En arbejdsfunktion defineres som ”et sæt af arbejdsopgaver, der i indhold og opgaver er karakteriseret ved en høj grad af ensartethed”. Gennem tilknytning til arbejdsfunktionen kan personer tildeles en fagbetegnelse (eller stillingsbetegnelse)” (DST.DISCO:7)

⁵ Servization bliver anvendt til at betegne udviklingen hvor f.eks. produktionsvirksomheder udbyder service i forbindelse med deres fysiske produkter og således ikke kun varetager typiske produktionsfunktioner (Teknologisk Institut:1).

mulighed for at indfange strukturelle ændringer i de enkelte sektorer, herunder udlicitering af arbejdsopgaver og jobfunktioner (Bosch & Wagner 2012).

En anden problematik der kan opstå ved opgørelsen af servicearbejdsmarkedets størrelse, er den måleenhed opgørelsen foretages på. Det er ikke uden betydning hvorvidt der fokuseres på antal ansatte, antal arbejdstimer, antal fuldtidsbeskæftigede/årsværk eller økonomisk aktivitet. Det er tidligere dokumenteret, at ansatte i servicesektoren i højere grad er deltidsansatte end ansatte i industrisektoren (Ilsøe 2016). Størrelsesforskellen på industri- og servicesektoren kan derfor måske delvist forklares af, at der skal flere ansatte til at bestride det samme antal arbejdstimer i servicesektoren som i industrisektoren, da der generelt arbejdes færre antal timer pr. ansat i servicesektoren (Bosch & Wagner 2012). Måleenhed i nærværende notat vil dog være antal ansatte. Valget af denne måleenhed og udfordringerne hermed vil beskrives i afsnit 4, herunder.

4. Metode og data – branchekode og jobfunktion

I notatet bygger alle analyserne på registerdata fra Danmarks Statistik, da det herigennem er muligt at undersøge hele populationen, som i nærværende notat udgøres af alle 15-74 årig med tilknytning til det danske arbejdsmarked. Igenem registerdata har vi adgang til informationer omkring det enkelte individ, dette være sig køn, alder, uddannelse etc. Derudover har vi ligeledes mulighed for at få oplyst, hvilken branche samt jobfunktion personer på det danske arbejdsmarked besidder. De sidstnævnte oplysninger har vi adgang til gennem Arbejdsklassifikationsmodulet (AKM), hvor vi har mulighed for at anvende branchekoden `nace_DB07`⁶ og jobfunktionskoden `DISCO08_ALLE_INDK`⁷.

En person tildeles deres branchekode ud fra deres væsentligste beskæftigelse det pågældende år. For lønmodtagere tildeles branchekoden ud fra det arbejdssted, hvor de har arbejdet flest arbejdstimer i løbet af året. Selvstændige får tildelt en branchekode ud fra deres virksomhed (Times). Fagklassifikationskoden tildeles ligeledes ud fra den væsentligste beskæftigelse i løbet af året. Når vi anvender `DISCO08_ALLE_INDK` er der nogle udfordringer da det kun er virksomheder med min. 10 ansatte, der er forpligtet til at indrapportere hvilken jobfunktion den enkelte ansatte bestrider. De respondenter, der ikke har fået indberettet en jobfunktionskode fra arbejdsgiveren, får tildelt en på baggrund af oplysninger fra andre registre og beslutningsregler. Jobfunktionskoderne er derfor af højest kvalitet når de stammer fra arbejdsgiverens oplysninger (Times). Dette kan være et problem hvis de små virksomheder med færre end 10 ansatte placerer sig indenfor bestemte brancher, da dette potentielt kan give et skævt billede

⁶ Branchekoden er baseret på den Europæiske branchekode NACE rev. 2 og stammer fra erhvervsregisteret og udtrykker det arbejdssted lønmodtageren eller den selvstændige arbejder ultimo november (Times). Det er den økonomiske aktivitet i virksomheden der har betydning for, hvilken branche virksomheden klassificeres indenfor (DB07-8).

⁷ DISCO-08 er den danske udgave af den internationale fagklassifikation ISCO. DISCO-koden udtrykker en persons væsentligste lønmodtagerbeskæftigelse (stilling) i løbet af året. Koden bliver opgjort ultimo november og klassificeres på baggrund af lønstatistik indberettet af arbejdsgiveren (Times).

af sektorenes størrelse. Selvstændige får tildelt en fagklassifikationskode for det arbejde, de udfører i deres virksomhed.

De demografiske variable, der anvendes, er alder⁸, køn⁹ og højeste fuldførte uddannelse¹⁰. Vi har på nuværende tidspunkt adgang til data frem til 2011 og da der mellem 2007 og 2008 er et databrud i DB07 og et databrud fra 2009-2010 i DISCO08, giver det ligeledes mening at anvende et år, hvor begge variable ikke har nogen kendte afvigelser. Der er dog en enkelt analyse, hvor data stammer fra Danmarks Statistiks statistikbank og data i denne analyse er baseret på RAS-registeret, og vi har her adgang til data frem til 2015. Kilderne til data vil tydeligt angives i de enkelte analyser.

Udover at vi har udvalgt nogle variable til opgørelsen af servicesektorens størrelse, har vi ligeledes skulle foretage et valg i forhold til enheden, hvorpå opgørelsen skal laves. Vi har valgt antal ansatte som måleenhed, da det er oplysninger om disse vi har haft adgang til. Når vi vælger antal ansatte som måleenhed er det vigtigt at huske, at servicesektoren sandsynligvis fremstår større ved denne opgørelsesmetode, end hvis måleenheden var antal årsværk/ fuldtidsansatte. Der er som tidligere nævnt en større andel af deltidsansatte i servicesektoren end i eksempelvis industrien

I vores data indgår alle erhvervsaktive i alderen 15-74 år som har en oplyst branchekode eller jobfunktionskode i 2011.

4.1 Definitionen af de tre sektorer ud fra branche- og jobfunktionskoden

Vi ønsker som tidligere nævnt at undersøge hvordan servicearbejdsmarkedet har udviklet sig, og det er således nødvendigt at foretage en opdeling af henholdsvis branche- og jobfunktionskoden i de tre sektorer: Landbrug, industri og service. Begge koder kan opdeles på et mere eller mindre aggregeret niveau, da begge koder er opbygget af seks cifre, hvor antallet af cifre afgør, hvor detaljeret henholdsvis brancher og jobfunktioner opgøres. På det mest detaljerede niveau består branchekoden af 737 brancher og jobfunktionskoden af 563 jobfunktioner.

I nærværende notat er inddelingen af sektorerne foretaget på et højt aggregeret niveau, da vi i jobfunktionskoden har valgt at inddele sektorerne ud fra den tocifrede kode og i branchekoden har anvendt Danmark Statistiks standardgruppering med 10 grupper. Vi har derved reduceret de 737 brancher til ti grupper i branchekoden og de 563 jobfunktioner til 42 grupper i jobfunktionskoden.

For at opnå et resultat med tre sektorer: Landbrug, Industri og Service i hver af de to koder har vi yderligere i branchekoden reduceret de ti grupper til tre. Denne reduktion er foretaget ved at indplacere hver af de ti standardgrupper i den sektor, som denne hører under ud fra notatets definition af sektorerne. I tabellen nedenfor ses fordelingen af de ti grupper (Tabel 1).

⁸ Variablen, som er anvendt til at identificere personens alder, er *aldernov* fra IDAP-registeret.

⁹ Variablen, som er anvendt til at identificere personens køn, er *koen* fra BEF-registeret.

¹⁰ Variablen, som er anvendt til at identificere personens højeste fuldførte uddannelse, er *hfaudd* fra UDDA-registeret.

Tabel 1: Oversigt over inddelingen af brancher på de tre sektorer

Landbrugsbrancher	Industribrancher	Servicebrancher
1 Landbrug, skovbrug og fiskeri	2 Industri, råstoffer, forsyning	4 Handel og transport
	3 Bygge og anlæg	5 Information og kommunikation
		6 Finansiering og forsikring
		7 Ejendomshandel og udlejning
		8 Erhvervs-service
		9 Offentlig administration, undervisning og sundhed
		10 Kultur, fritid, anden service

I Jobfunktionskoden er de 42 jobfunktioner ligeledes blevet reduceret til de tre sektorer. I Tabel 2 nedenfor fremgår det, hvordan de 42 grupper af jobfunktioner er fordelt på de tre sektorer. For en mere detaljeret oversigt over hvilkebrancher og jobfunktioner hver af de tre sektor består af, se bilag 2 og 3.

Tabel 2: Oversigt over inddelingen af jobfunktioner på de tre sektorer

Landbrugsjobfunktioner	Industrijobfunktioner	Servicejobfunktioner
61 Arbejde inden for landbrug og gartneri	71 Håndværkspræget arbejde inden for byggeri, undtagen elektrikerarbejde	01 Militært arbejde på officersniveau
62 Arbejde inden for skovbrug, fiskeri og jagt	72 Metal- og maskinarbejde	02 Militærarbejde på befalingsmandsniveau (underofficersarbejde)
92 Manuelt arbejde inden for landbrug, skovbrug og fiskeri	73 Præcisionshåndværk og grafisk arbejde	03 Militært arbejde, øvrige rangordner
	74 Arbejde inden for det elektriske og elektroniske område	11 Øverste ledelse i lovgivende myndigheder, virksomheder og organisationer
	75 Fødevarefremstilling, snedkeriarbejde, beklædningsfremstilling og beslægtede håndværk	12 Ledelse inden for administration og erhvervsorienteret funktioner
	81 Operatørarbejde med stationære anlæg og maskiner	13 Ledelse af hovedaktiviteten inden for produktions- og servicevirksomhed
	82 Monteringsarbejde	14 Ledelse af hovedaktiviteten inden for hotel og restauration, detail- og engroshandel og andre serviceområder
	93 Manuelt arbejde inden for råstofudvinding, bygge- og anlægssektoren, produktion og transport	21 Arbejde inden for naturvidenskab og ingeniørvirksomhed
		22 Arbejde inden for sundhedsområdet

	23 Undervisning og pædagogisk arbejde
	24 Arbejde inden for økonomi, administration og salg
	25 Arbejde inden for informations- og kommunikationsteknologi
	26 Arbejde inden for jura, samfundsvidenskab og kultur
	31 Teknikerarbejde inden for videnskab, ingeniørvirksomhed og skibs- og luftfart
	32 Teknikerarbejde og assisterende arbejde inden for sundhedsområdet
	33 Arbejde inden for forretningsservice, økonomi, administration og salg
	34 Arbejde inden for jura, samfundsvidenskab og kultur
	35 Informations- og kommunikationsteknikerarbejde
	41 Almindeligt kontor og sekretærarbejde
	42 Kundeservice
	43 Almindeligt beregnings- og registreringsarbejde
	44 Andet almindeligt kontor- og kundeservicearbejde
	51 Servicearbejde
	52 Salgsarbejde (ekskl. Agentarbejde)
	53 Omsorgsarbejde
	54 Rednings- og overvågningsarbejde
	83 Chaufførarbejde og førere af køretøjer og mobile maskiner
	91 Rengøringsarbejde
	94 Manuelt arbejde med tilberedning af mad
	95 Gadesalg og – service
	96 Renovationsarbejde og andet manuelt arbejde

Der er nogle ulemper ved at anvende det høje aggregeringsniveau som vi anvender i nærværende notat, da detaljeringsgraden bliver reduceret, hvilket nødvendigvis kan betyde, at nogle af brancherne og jobfunktionerne risikerer at blive medtaget i den forkerte sektor. Vi har dog efter en grundig gennemgang af de to koder, fundet det rimeligt at lave en mere detaljeret opdeling at anvende det høje aggregeringsniveau til inddelingen af de tre sektorer. I en videre analyse ville det være en mulighed at foretage en robusthedstest af den anvendte ind-

deling for at vurdere om denne grove inddeling har betydning for resultaterne af notatets undersøgelser.

5. Analyse

I dette afsnit vil vi besvare spørgsmålene: *Hvor udbredt er servicearbejde i Danmark og hvordan ser servicearbejdsmarkedet mere specifikt ud i forhold til medarbejdergruppen?* Analysen vil opdeles i tre afsnit og for hvert afsnit vil analysen bevæge sig dybere ned i det danske arbejdsmarked.

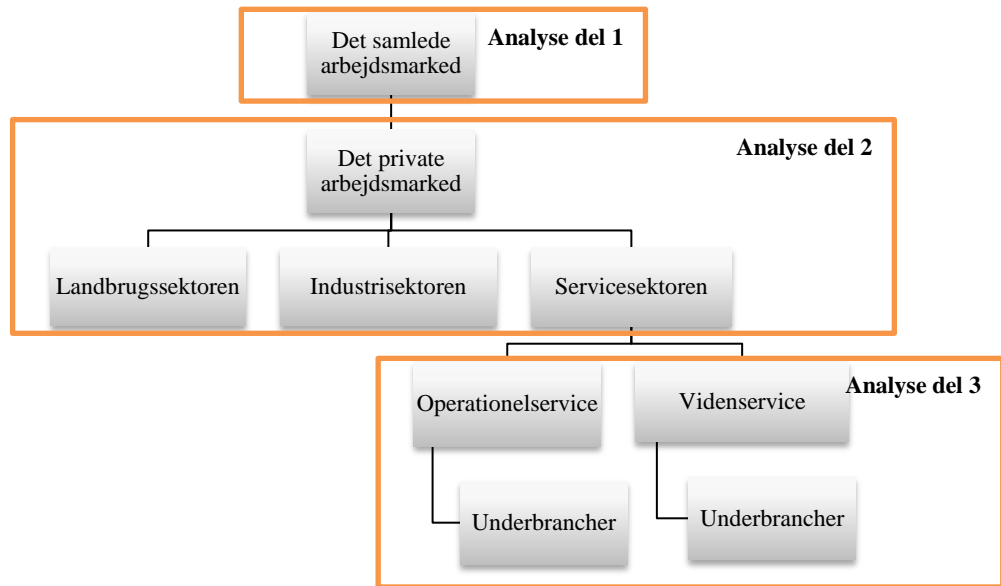
Først vil der foretages en analyse af, hvordan det samlede arbejdsmarked har udviklet sig fra 2008-2015. Data stammer her fra Danmarks Statistiks Statistikbank, RAS-registeret.

Herefter vil fokus være på det private arbejdsmarked, hvor der vil foretages en opgørelse af landbrugs-, industri- og servicesektorens størrelse i Danmark i 2011. Opgørelsen af sektorernes størrelse vil, som tidligere nævnt, foretages gennem både branche- og jobfunktionskoden fra Danmarks Statistik.

Foruden størrelsen af sektorerne vil der i dette afsnit foretages en analyse af hvordan medarbejderstaben er sammensat i forhold til køn, alder og uddannelsesniveau i hver af de tre sektorer på det private arbejdsmarked. Data til analyserne i denne analysedel stammer fra Danmarks Statistik.

I sidste del af analysen vil omdrejningspunktet være den private servicesektor, som vil underinddeles i operationel- og vidensservice. Denne opdeling gør brancherne i servicesektoren mere sammenlignelige, hvilket er en fordel, når vi skal analysere medarbejdersammensætningen. Herefter bevæger analysen sig ned i hver af de to grupper og ser på underbrancherne. Data til analyserne i denne analysedel stammer fra Danmarks Statistik.

Analysen er således opbygget i tre niveauer. Hvor første afsnit omhandler det samlede arbejdsmarked i Danmark, vil det andet analyseafsnit bevæge sig et niveau længere ned, og fokus er her på det private arbejdsmarked. I sidste analyseafsnit er det den private servicesektor og de underbrancher som denne sektor udgør, der vil undersøges.

Figur 1: Oversigt over analysens fire niveauer

Analyseafsnittet afsluttes med en opsamlende konklusion og en perspektivering.

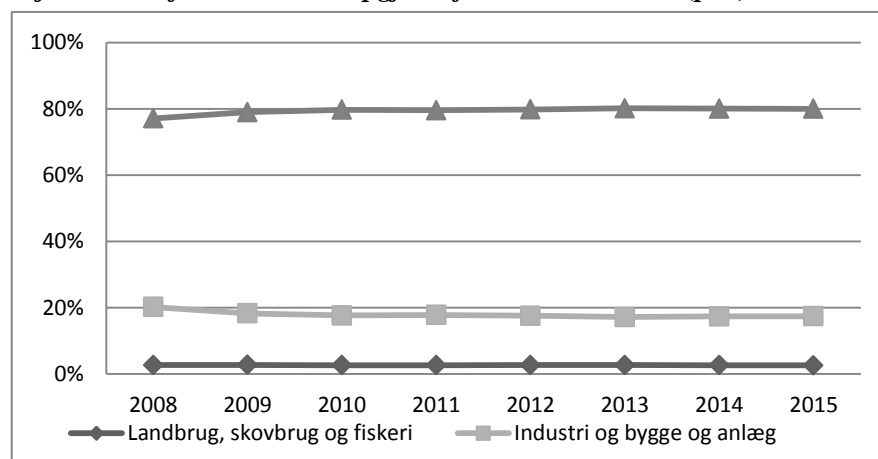
5.1 Det samlede danske arbejdsmarkeds udvikling fra 2008-2015

Inden vi dykker ned i det private arbejdsmarked, tager vi et blik på, hvordan det samlede danske arbejdsmarked har udviklet sig fra 2008-2015.

Siden 2008 har servicesektoren oplevet en lille fremgang i antallet af beskæftigede frem til 2013, hvorefter der er et fald igen. Industrisektoren har haft en lille tilbagegang i hele perioden, og størrelsen på landbrugssektoren er stort set uændret (se Graf 1).

Af grafen fremgår det ligeledes, at servicesektoren i 2015 udgør 80 % af det samlede danske arbejdsmarked. Landbruget beskæftiger 2,6 % af de ansatte og industrien 17,4 %. Det er således tydeligt, at langt de fleste beskæftigede på det danske arbejdsmarked er ansat i servicesektoren i denne periode.

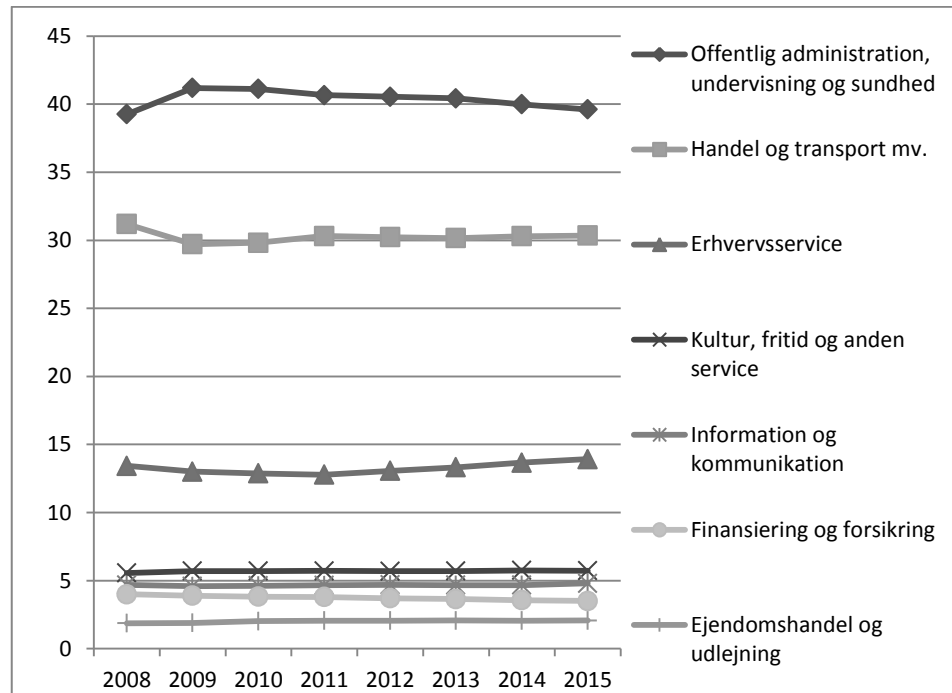
Graf 2: Oversigt over de tre sektors udvikling på det samlede danske arbejdsmarked fra 2008-2015 opgjort efter branchekoden (pct.)



Data stammer fra Danmarks Statistiks statistikbank, RAS-registeret.

Servicesektoren oplever som beskrevet en vækst i antallet af beskæftigede i den undersøgte periode og brancherne, der er årsagen til denne vækst i beskæftigelsen i servicesektoren er: *Erhvervsservice*, *Offentlig administration, undervisning og sundhed* samt *Ejendomshandel og udlejning* (se Graf 2).

Graf 3: Udviklingen i servicesektorens brancher på det samlede danske arbejdsmarked fra 2008-2015 (pct.)



Data stammer fra Danmarks Statistiks statistikbank, RAS-registeret.

Til trods for at der er flere af servicesektorens brancher, der oplever en vækst i perioden, er der stor forskel på branchernes relative størrelse og dermed på deres indvirkning på den samlede servicesektors størrelse. Servicesektoren beskæftiger over 2 millioner i perioden og vokser med omkring 57.000 beskæftigede fra 2008 til 2015. *Ejendomshandel og udlejning* er en forholdsvis lille branche og væksten i den undersøgte årrække betyder en stigning på omkring 4.000 beskæftigede i branchen. Brancherne, der må anses som hovedårsagen til at servicesektoren oplever en vækst i perioden, er: *Offentlig administration, undervisning og sundhed*, hvor beskæftigelsen stiger med over 15.000 og i *Erhvervsservice* hvor der er en vækst på mere end 13.000 beskæftigede. De resterende 25.000 beskæftigede, som servicesektoren øges med, kommer fra de øvrige brancher i servicesektoren (se Tabel 3).

Tabel 3: Oversigt over antal ansatte i servicesektorens brancher på det samlede danske arbejdsmarked i 2008-2015 (absolutte tal)

Branche	2008	2009	2010	2011	2012	2013	2014	2015
---------	------	------	------	------	------	------	------	------

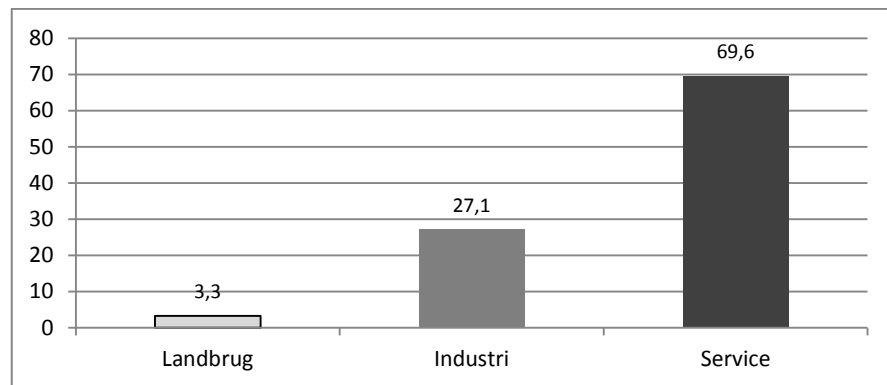
Handel og transport mv.	681.972	638.137	641.821	649.588	646.576	650.124	658.267	669.139
Information og kommunikation	102.448	98.545	99.498	99.761	100.375	100.823	101.565	105.874
Finansiering og forsikring	87.395	83.762	82.251	81.574	79.268	78.570	77.579	77.277
Ejendomshandel og udlejning	41.006	40.684	43.686	44.248	44.183	44.646	44.784	45.750
Erhvervsservice	293.459	279.232	277.206	274.102	279.524	287.227	297.029	307.022
Offentlig administration, undervisning og sundhed	858.119	884.440	884.986	871.410	866.986	871.328	868.777	873.201

Data stammer fra Danmarks Statistiks statistikbank, RAS-registeret.

5.2 Den private servicesektors størrelse i 2011 opgjort efter branche

I det følgende afsnit zoomer vi ind på det private arbejdsmarked i 2011, for at se nærmere på, hvordan de tre sektorer fordeler sig her., og det vil derfor undersøges hvordan de tre sektorer fordeler sig i forhold til det private arbejdsmarked i 2011, hvilket gøres i det følgende.

Graf 4: Oversigt over sektorenes størrelse i den private sektor i 2011 ifølge branchekoden (pct.)



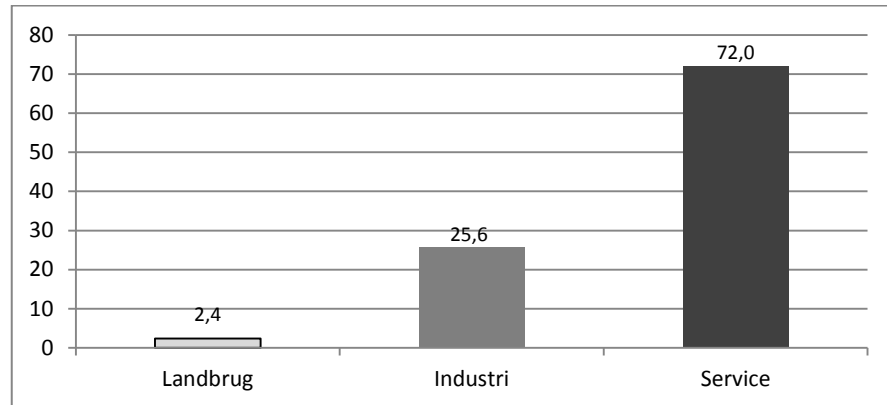
n=1.672.731. Landbrugssektoren udgøres i vores data af 54.663 medarbejder, industrisektoren udgøres af 453.589 medarbejder og servicesektoren af 1.164.479 medarbejder.

Servicesektoren udgør i 2011 ca. 70 % af det private arbejdsmarked i Danmark, industrisektoren ca. en fjerdedel og landbruget omkring tre procent (se Graf 3). Servicesektoren er således også den største sektor, når vi ser isoleret på det private arbejdsmarked. Det er dog værd at bemærke, at servicesektoren er 10 procentpoint mindre på det private arbejdsmarked end på det samlede arbejdsmarked.

5.3 Den private servicesektors størrelse i 2011 opgjort efter jobfunktion

Opgøres sektorerne efter jobfunktion i stedet for branche, viser det samme billede sig sektorerne imellem. Landbruget udgør stadig den mindste sektor og service er stadig den største. Jobfunktionskoden estimerer dog servicesektoren til at være 2,4 procentpoint større end branchekoden og landbruget og industrien estimeres begge til at være omkring 1 procentpoint mindre end i branchekodeopførelsen (se Graf 4).

Graf 5: Oversigt over sektorenes størrelse i den private sektor i 2011 ifølge jobfunktionskoden (pct.)



n= 1.384.178. Landbrugssektoren udgøres i vores data af 32.725 medarbejder, industrisektoren udgøres af 354.818 medarbejder og servicesektoren af 996.635 medarbejder.

5.3.1 Hvordan kan størrelsesforskellen mellem opgørelsesmetoderne forklares

Som nævnt kan en af årsagerne til, at jobfunktionskoden estimerer servicesektoren til at være større end branchekoden, være, at der i landbruget og industrien udføres servicefunktioner, som ikke fremgår, når sektorernes størrelse opgøres i forhold til branche. Af tabellen nedenfor fremgår det, at mere end hvert tredje job i industrisektoren udgøres af servicefunktioner og ca. 10 % af jobbene i landbrugssektoren er servicejob. Denne fordeling kan ses som udtryk for, at virksomhederne i landbruget og industrien selv varetager serviceopgaverne i virksomheden frem for at outsource disse opgaver til servicevirksomheder (Bosch & Wagner 2012). Det fremgår ligeledes af tabellen, at der er jobs i servicesektoren, der ikke består af servicefunktioner, og at ca. 10 % af jobbene i servicesektoren kan kategoriseres som industrifunktioner (se Tabel 4).

Tabel 4: Branche vs. Jobfunktion (2011)

	Landbrugsjobs	Industrijobs	Servicejobs	Total
Landbrugssektoren	81,81 %	6,34 %	11,85 %	100 %
Industrisektoren	0,22 %	62,45 %	37,34 %	100 %
Servicesektoren	0,44 %	10,78 %	88,78 %	100 %

n=1.381.760

Opsamlende kan forskellen mellem branche- og jobfunktionsopgørelsen af servicesektorens størrelse forklares med især den store andel af servicefunktioner, der er i industrisektoren.

5.4 Er der forskel på medarbejdergrupperne i de tre sektorer?

Stiller vi skarpt på hvem, der er ansat i de tre sektorer, viser der sig en tydelig diversitet sektorerne imellem på alle de undersøgte demografiske parametre. Herunder vil det beskrives, hvordan hver af de tre sektorer fordeler sig i forhold

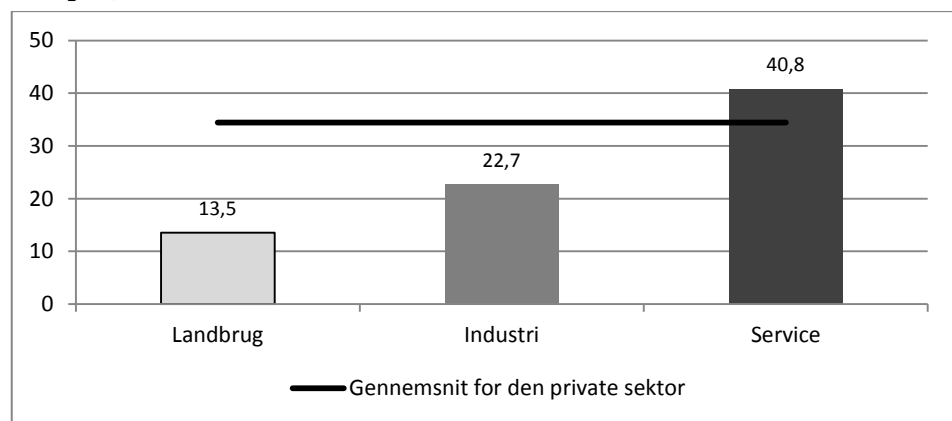
til køn, alder og uddannelsesniveau samt hvor sektorerne henholdsvis ligner og adskiller sig fra hinanden.

5.4.1 Køn

Vi starter med at undersøge, hvordan kønsfordelingen er i de tre sektorer, men inden vi når dertil, er det værd at bemærke, at der generelt er færre kvinder ansat på det private arbejdsmarked end på arbejdsmarkedet generelt. På det private arbejdsmarked er hver tredje medarbejder kvinde, mens halvdelen af medarbejderne på det samlede danske arbejdsmarked er kvinder.

På det private arbejdsmarked har servicesektoren den største andel af kvindelige medarbejdere. Her udgør kvinderne omkring 40 % af de ansatte. De kvindelige medarbejdere er et mere sjældent syn i både industrien og landbruget, hvor de udgør henholdsvis 22,7 % og 13,5 % af medarbejderstaben i 2011 (se Graf 5).

Graf 6: Andelen af kvinder i de tre sektorer i 2011 på det private arbejdsmarked (pct.)



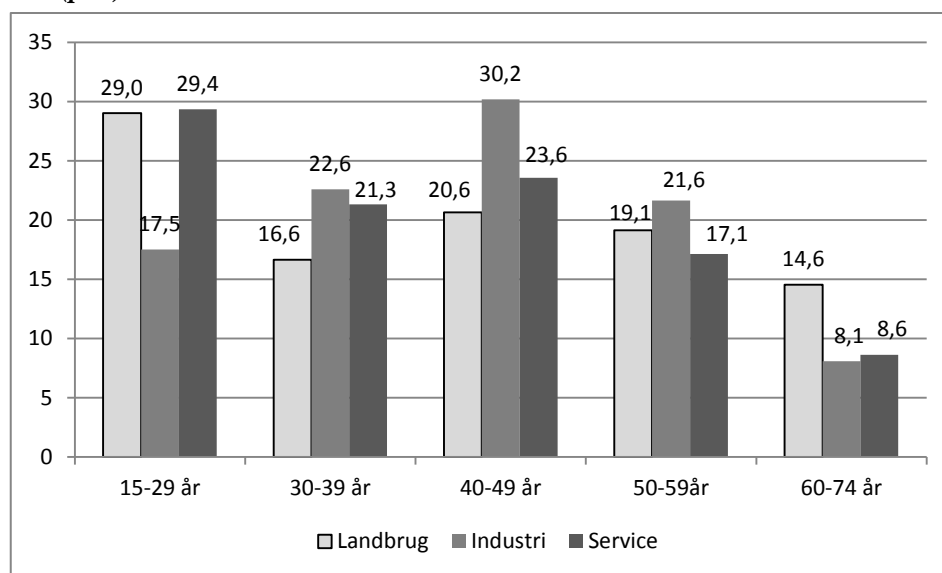
n = 1.112.298

5.4.2 Alder

Bevæger vi os videre fra køn og ser på aldersfordelingen i de tre sektorer, finder vi, at gennemsnitsalderen i 2011 i landbruget var 41 år, i industrien 42 år og i servicesektoren 39 år. Til trods for at gennemsnitsalderen i de tre sektorer tilnærmelsesvis er ens, fremgår der en vis variation i sektorernes fordeling på alderskategorierne. I landbrugs- og servicesektoren er hver tredje medarbejder mellem 15-29 år og den største andel af medarbejdere i disse to sektorer er således at finde i den ”unge” alderskategori. I industrisektoren er det kun ca. 17 % af medarbejderne der er mellem 15-29 år og dermed næsten halvt så mange som i de to andre sektorer. I industrien er størstedelen af de ansatte, dvs. hver tredje medarbejder, i aldersgruppen 40-49 år. Landbruget har, med 14,6 % af medarbejderne i aldersgruppen 60 og 74 år, næsten dobbelt så stor en andel af ”ældre” medarbejdere end både service- og industrisektoren, hvor ca. 8 % af medarbejderne er i denne aldersgruppe (se Graf 6).

Servicesektorens medarbejdere placerer sig således i den yngre del af aldersspektret, hvor landbrugets medarbejdere primært ligger den yngre og den ældre aldersgruppe, mens industriens medarbejdere er midaldrende. Der er således en tydelig forskel på alderssammensætningen i medarbejdergrupperne i de tre sektorer.

Graf 7: Aldersfordelingen i de tre sektorer i 2011 på det private arbejdsmarked (pct.)

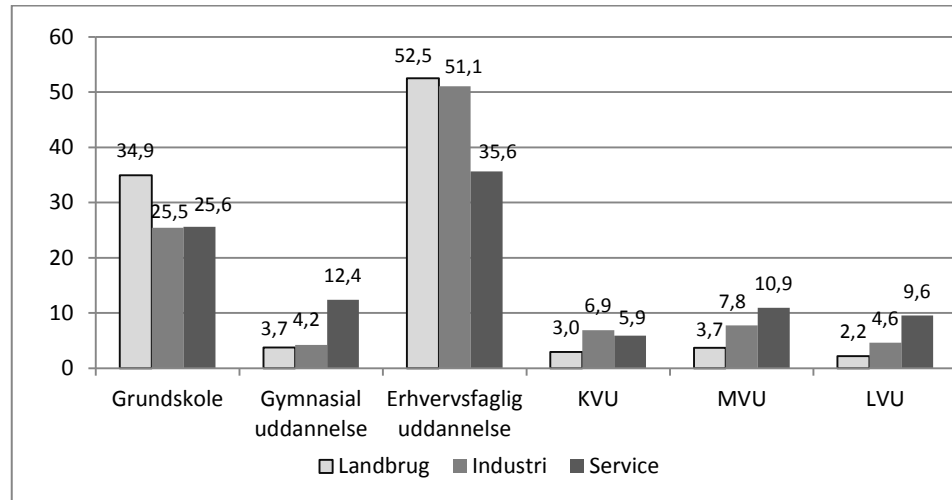


n = 1.672.731

5.4.3 Uddannelsesniveau

I forhold til uddannelsesniveautet tegner der sig, med få undtagelser, nogenlunde samme billede af medarbejdergrupperne i de tre sektorer. Den mest udbredte uddannelse blandt medarbejderne i alle tre sektorer, er den erhvervsfaglige uddannelse (se Graf 7). I landbruget og industrien har halvdelen af medarbejderne en erhvervsfaglig uddannelse som højeste fuldførte uddannelse, hvor det i servicesektoren er omkring hver tredje. Grundskole følger efter som den anden mest udbredte uddannelse. I landbruget har hver tredje medarbejder grundskolen som højeste fuldførte uddannelse, hvor det i de to andre sektorer er hver fjerde medarbejder. I servicesektoren er der markant flere højtuddannede end i de to andre sektorer, da dobbelt så stor en andel af medarbejderne i servicesektoren har en lang videregående uddannelse end i industrien og fire gange så stor en andel som i landbruget.

Graf 8: Uddannelsesniveaueet i de tre sektorer i 2011 på det private arbejdsmarked (pct.)



n = 1.616.690

Opsamlende kan det fastslås, at der er en vis diversitet i medarbejdersammensætningen i de tre sektorer på det private danske arbejdsmarked. Servicesektoren beskæftiger en markant højere andel af kvinder end de to andre sektorer og en højere andel af den yngre del af aldersspektret (15-49 årige). Ligeledes fremgår det, at medarbejderne i servicesektoren i langt højere grad har en mellem-lang eller lang videregående uddannelse som højeste fuldførte uddannelse end medarbejderne i de to andre sektorer

5.5 Den private servicesektor - Hvem er de ansatte i servicesektorens underbrancher?

Foruden at der er en tydelig diversitet mellem de tre sektorer, er servicesektoren også i sig selv heterogen med brancher indenfor både operationel- og vidensservice. Vi har derfor en forventning om, at der er forskel på sammensætningen af medarbejdergrupperne indenfor servicesektorens underbrancher. Vi vil i de følgende analyser foretage en opdeling af servicesektoren i henholdsvis operationel- og vidensservice. Definitionen af disse to grupper er:

- *Operationel service* består af brancherne: Handel, transport, hoteller og restaurationer, rejsebureauer, rengøring mm. og andre serviceydelser¹¹
- *Vidensservice* består af brancherne: Information og kommunikation, finansiering og forsikring, ejendomshandel og udlejning, vidensservice, offentlig administration, forsvar og politi, undervisning, sundhed og socialvæsen samt kultur og fritid¹²

¹¹ Udgøres af DB07_19 = 7, 8, 9, 14 & 19

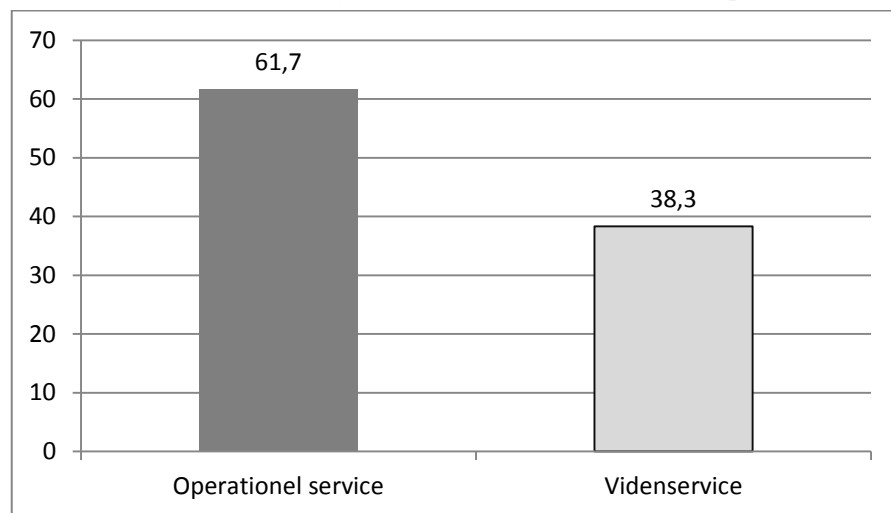
¹² Udgøres af DB07_19 = 10, 11, 12, 13, 15, 16, 17 & 18

Definitionen af vidensservice i dette notat tager udgangspunkt i Eurostats¹³ og Dansk Erhvervs¹⁴ definition af videnintensiv servicearbejde. Foruden opdelingen i operationel- og vidensservice, vil der også stilles skarpt på de underbrancher, der placerer sig indenfor hver af disse to grupper for at få et indblik i, om der her er forskel i medarbejdersammensætningen.

5.5.1 Størrelsen af operationel- og vidensservice

Servicesektoren er i høj grad præget af operationel service, da over 60 % af medarbejderne i servicesektoren er ansat i brancher indenfor denne kategori (se Graf 8).

Graf 9: Fordeling af beskæftigede i servicesektoren i 2011 (pct.)



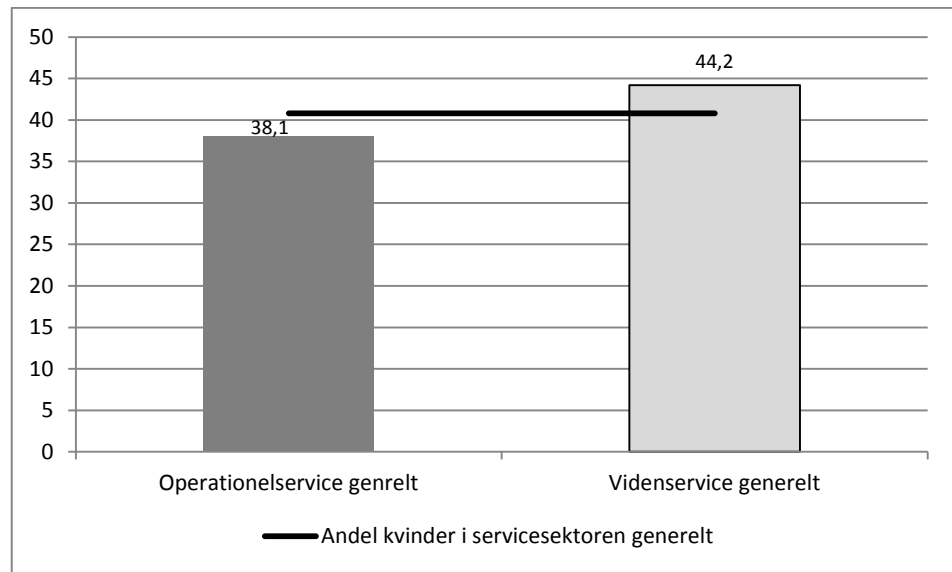
n = 1.164.479

5.5.2 Fordelingen af køn

Vi ved fra analysen af kønnenes fordeling mellem sektorerne, at der er en større andel af kvinder i servicesektoren end i de to andre sektorer på det private arbejdsmarked. Ser vi nærmere på hvordan kønnene fordeler sig på servicesektorens underkategorier finder vi, at der i vidensservice er en højere andel af kvindelige medarbejder, end i operationel service (se Graf 9). Vender vi i stedet blikket mod de absolutte tal, er der dog et større antal kvinder ansat i operationel-service, nemlig 153.689 kvinder, mod 146.083 i vidensservice. Det højere antal af kvindelige medarbejder i operationel-service skyldes, at denne undergruppe samlet set beskæftiger flere medarbejdere end vidensservice.

¹³ [http://ec.europa.eu/eurostat/statistics-explained/index.php/Glossary:Knowledge-intensive_services_\(KIS\)](http://ec.europa.eu/eurostat/statistics-explained/index.php/Glossary:Knowledge-intensive_services_(KIS))

¹⁴ Dansk Erhvervs Fakta, 2011: Vidensservice – erhvervslivets vækstdriver

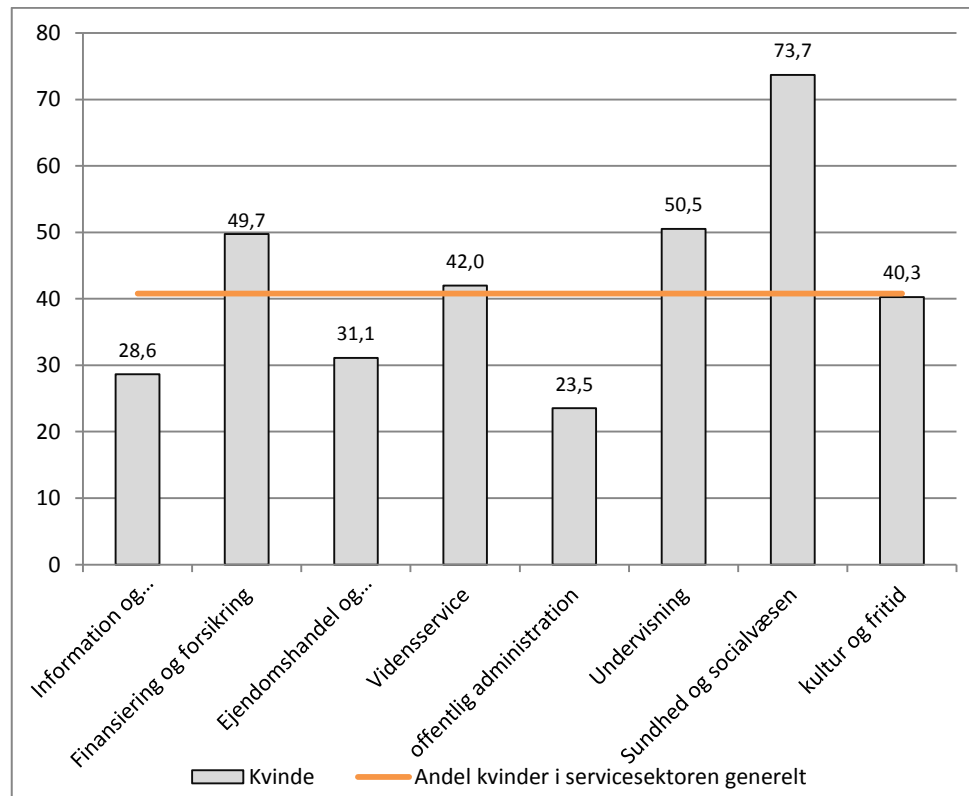
Graf 10: Andel kvindelige ansatte i 2011 (pct.)

n=1.164.479

De to underbrancher indenfor henholdsvis operationel- og vidensservice, der beskæftiger flest kvinder i hver deres kategori er *Handel* med 87.449 kvindelige ansatte og underbranchen *Videnservice*¹⁵ med 39.273 kvindelige ansatte. Foruden at de beskæftiger det højeste antal kvinder, er de ligeledes de to største brancher i servicesektoren og de største brancher indenfor hver deres kategori (operationel- og vidensservice). *Handel* udgør 57% af operationel service og 35 % af den private servicesektor. Underbranchen *Videnservice* udgør 28% af gruppen Videnservice og 11% af den private servicesektor.

I vidensservice er det i branchen *Sundhed og socialvæsnet* at den højeste procent af kvindelige medarbejdere skal findes. Her udgør kvinderne over 70 % af de ansatte, hvilket i absolutte tal udgør 35.260 kvinder. Brancherne i vidensservice, der har den laveste andel af kvindelige medarbejdere er: Offentlig *administration* med 23,5 %, *Information og kommunikation* med 28,6 % samt *Ejendomshandel og udlejning* med 31,1 %. Disse brancher beskæftiger ligeledes en lavere andel af kvinder en servicesektoren generelt (se Graf 10).

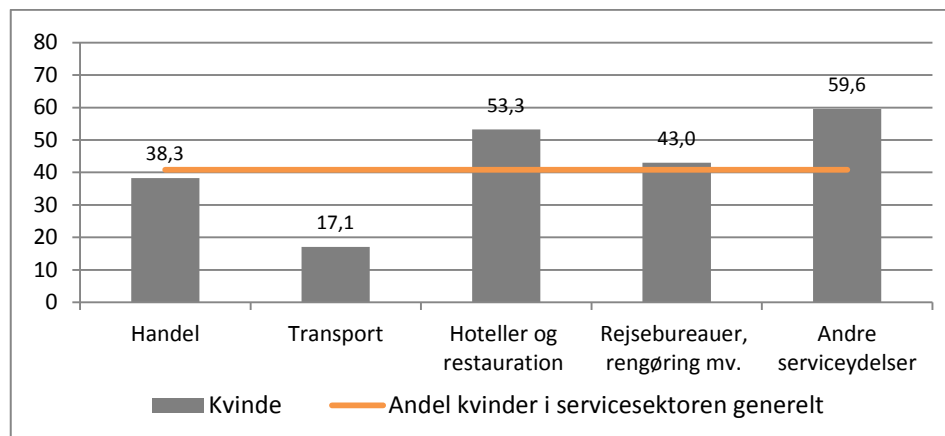
¹⁵ Vidensservice udtrykker her en enkel branche under den samlede gruppe som ligeledes er navngivet vidensservice. For en oversigt over hvad vidensservice som branche indebærer se bilag 2.

Graf 11: Andel kvinder i vidensservice - underbrancher i 2011 (pct.)

n=146.083

I operationelservice er det branchen *Hotel og restauration*, der har den største andel af kvinder. I denne branche er over 50 % af de ansatte kvinder, hvilket svarer til 12.624 kvindelige medarbejdere (se Graf 11).

Handel og Transport ligger som de eneste brancher i operationel service under servicesektorens gennemsnit med henholdsvis 38,3 % og 17,1 % kvindelige ansatte. Det skal dog nævnes at *Handel* beskæftiger det højeste antal kvinder, 87.449. Ligeledes betyder størrelsen på transportbranchen, at selvom denne kun beskæftiger omkring 17 % kvinder, arbejder der i absolutte tal næsten ligeså mange kvinder her som i *Hotel og restauration*, som har den højeste andel kvindelige medarbejdere. Transportbranchen er tre gange så stor som *Hotel og restauration* og her arbejder 11.405 kvinder.

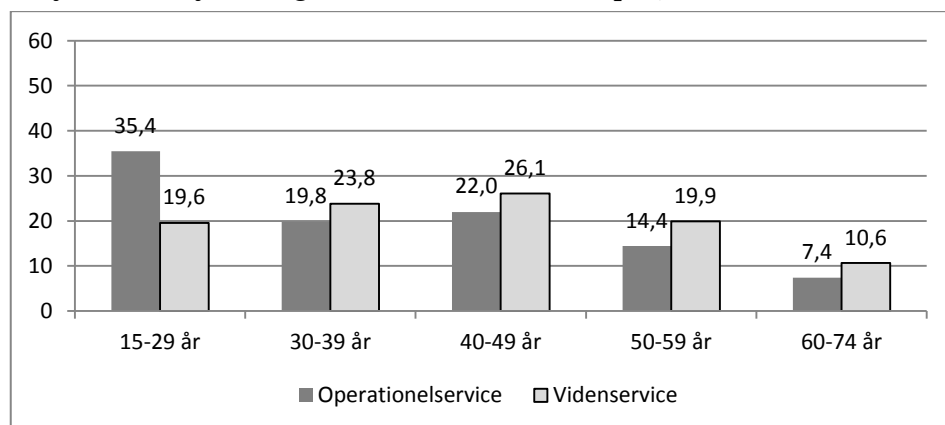
Graf 12: Andel kvinder i underbrancher af operationelservice i 2011 (pct.)

$n=153.689$

Opsamlende kan vi konkludere, at selvom der er en betydelig forskel i andelen af kvindelige medarbejdere i brancherne i servicesektoren, forholder det sig dog således, at servicesektorens underkategorier og de fleste af brancherne herunder beskæftiger en højere andel af kvinder end det private arbejdsmarked generelt.

5.5.3 Alder

Aldersfordelingen i operationel- og vidensservice følger overordnet set samme mønster med undtagelse af den yngste aldersgruppe, som er betydeligt større i operationel service (se Graf 12). I vidensservice er medarbejderne ældre end i operationelservice. Den lavere andel af ældre medarbejdere i operationel service kan skyldes det fysisk hårde arbejde som i højere grad gør sig gældende i operationelservice end i vidensservice. Herudover kan en del af forklaringen ligeledes være det højere færdighedsniveau som vidensservice kræver.

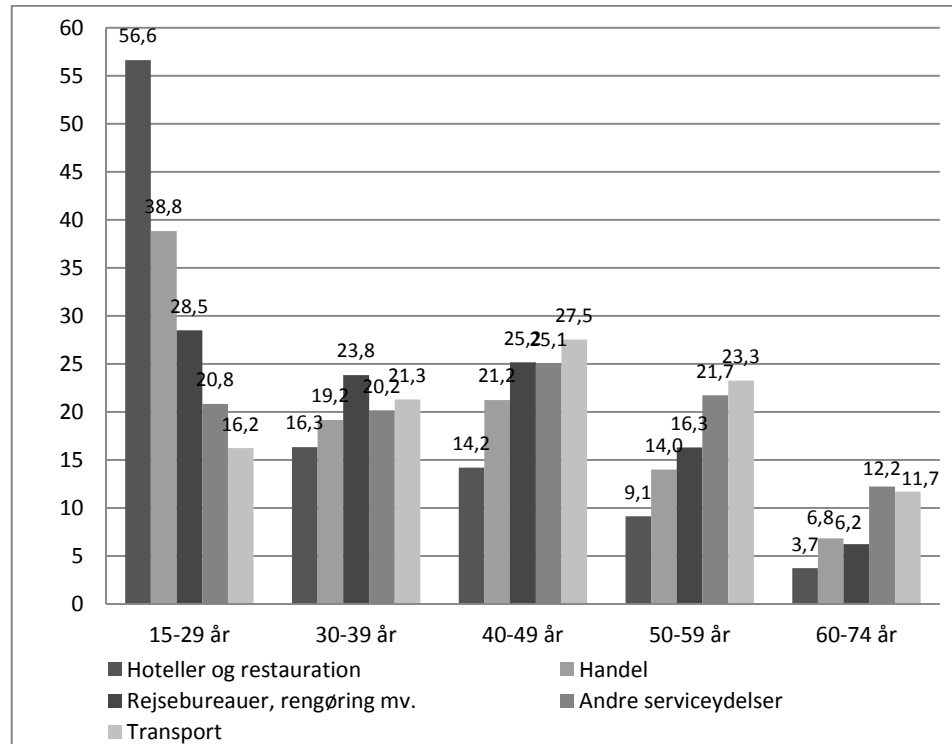
Graf 13: Aldersfordeling i servicesektoren i 2011 (pct.)

$n=1.164.479$

Ser vi nærmere på, hvordan medarbejderne i underbrancherne til operationel service fordeler sig i forhold til alder, er det næsten det samme billede vi ser. Overordnet set er medarbejderne i underbrancher af operationel service jævnt fordelt over alle aldersgrupper, men med en samling omkring midten af alders-

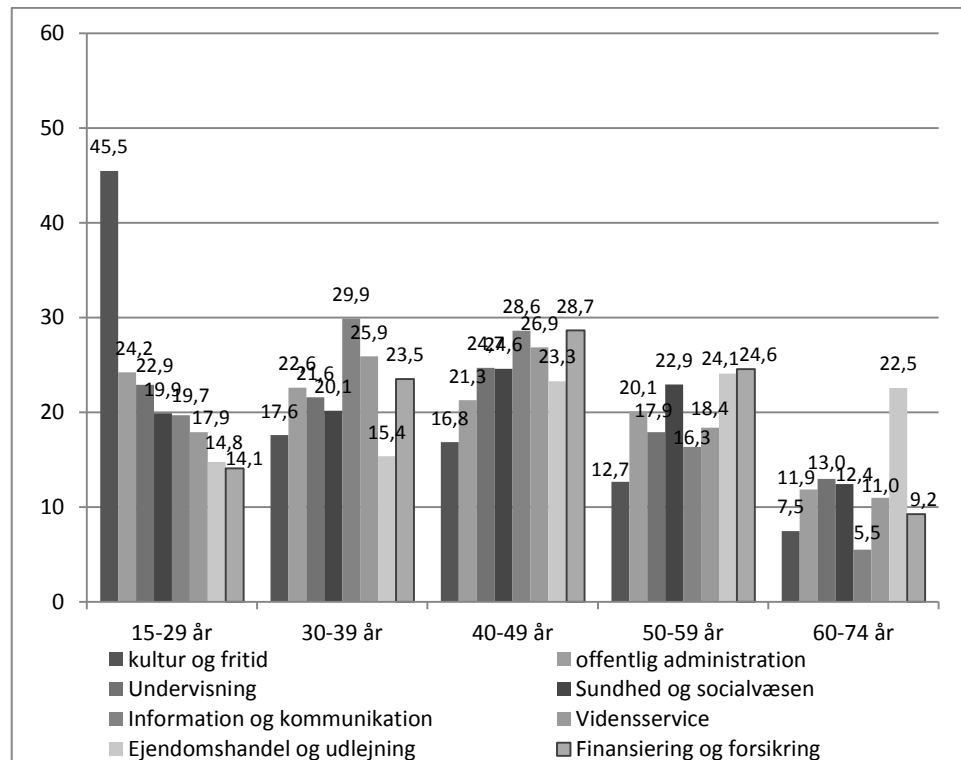
spektret (se Graf 13). Der er derudover markant flere i den unge alderskategori end i den ældste. *Hotel og restauration* og *Handel* adskiller sig fra de andre brancher, da der her er en markant højere andel af unge medarbejdere i alderen 15-29 år end i de resterende brancher. *Transport* og *Andre serviceydelser* har en lidt ældre medarbejdersammensætning end de resterende brancher indenfor operationel service.

Graf 14: Aldersfordeling i operationel service i 2011 (pct.)



n=718.031

Ligesom i operationel service finder vi også i vidensservice, at aldersfordelingen ser nogenlunde ens ud underbrancherne imellem. Der er en jævn spredning mellem alle alderskategorier, med en overvægt i de midterste alderskategorier. *Kultur og fritid* skiller sig ud, ved at have en forholdsvis ung medarbejdergruppe med over 40 % af de beskæftigede i alderen 15-29 år, hvilket er dobbelt så stor en andel som de andre underbrancher i vidensservice (se Graf 14). I den anden ende finder vi *Ejendomshandel og udlejning*, hvor mere end hver femte medarbejder er mellem 60 og 74 år, hvilket er en markant højere andel af ”ældre” medarbejdere end i de resterende brancher i vidensservice.

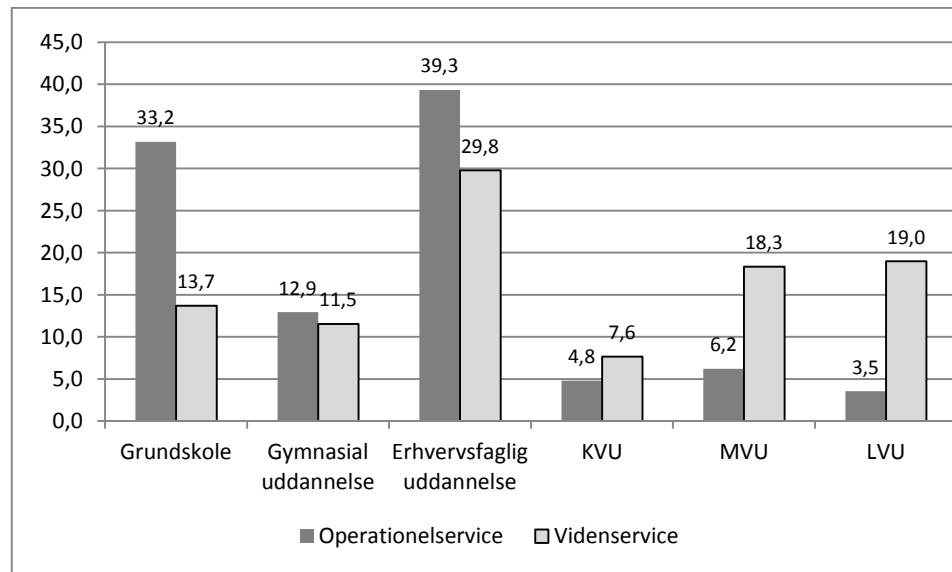
Graf 15: Aldersfordeling i videnservice i 2011 (pct.)

n = 446.448

5.5.4 Uddannelsesniveau

Som det fremgik i analysen af uddannelsesniveauet i de tre sektorer, viser billedet også her, at en stor andel af de ansatte i alle servicesektorens brancher har en erhvervsfaglig uddannelse som højest fuldførte uddannelse. Derudover er der en tydelig differentiering i uddannelsesniveauet i operationel- og vidensservice. Hver tredje ansat i operationel service har grundskolen som højest fuldførte uddannelse, hvilket gør sig gældende for mindre end hver sjette i vidensservice (se Graf 15). 37 % i vidensservice har en mellemlang- videregående- eller en lang videregående uddannelse som højest fuldførte uddannelse, hvilket kun gør sig gældende for lidt mere end 9 % af medarbejderne i operationel service.

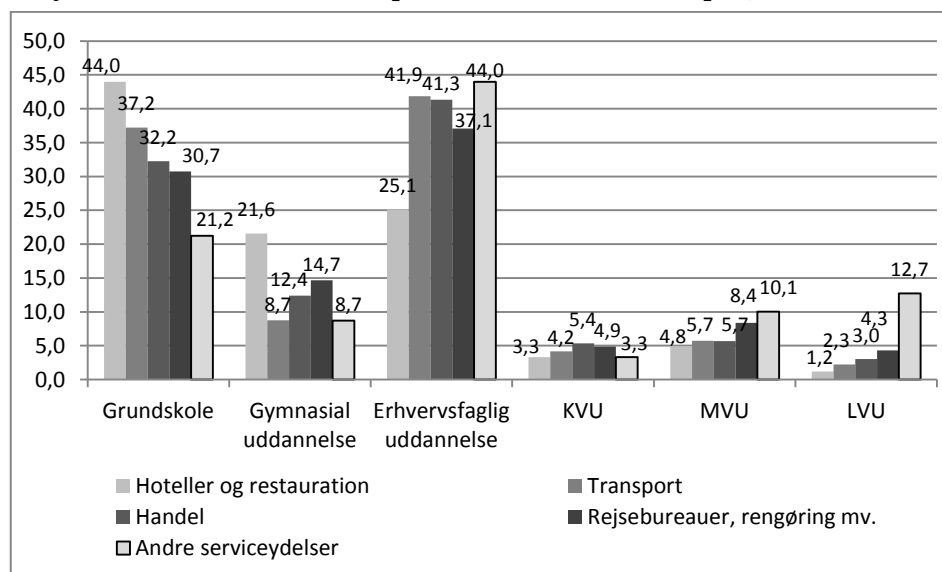
Det er således tydeligt at medarbejderne i operationelservice ofte har korte uddannelser, hvor medarbejderne i vidensservice ofte har mellemlange- eller lange videregående uddannelser. Denne tydelige variation i uddannelsesniveauet mellem operationel- og vidensservice understøtter opdelingen af servicesektoren efter færdighedsniveau.

Graf 16: Uddannelsesniveau i servicesektoren i 2011 (pct.)

$n=1.126.556$

Foruden at der er forskel i uddannelsesniveaut mellem operationel- og videnservice, er der også en hvis forskel internt mellem underbrancherne der udgør operationelservice. På nær i *Hotel og restauration* er en erhvervsfaglig uddannelse den mest udbredte højst fuldførte uddannelse blandt medarbejderne inden for operationel service (se Graf 16). I *Hotel og restauration* er det grundskolen, der er den mest udbredte uddannelse. Dette hænger formodentlig sammen med at 56,6 % af medarbejderne i denne branche er mellem 15 og 29 år. Denne formodning bekræftes af, at 50% af medarbejderne med en grundskoleuddannelse som højst fuldførte uddannelse i denne branche er mellem 15 og 29 år (Se bilag 1 for krydstabellen).

I *Andre serviceydelser* har ca. 23 % af medarbejderne en mellemlang- eller lang videregående uddannelse, hvilket er en markant større andel end de resterende brancher i operationelservice.

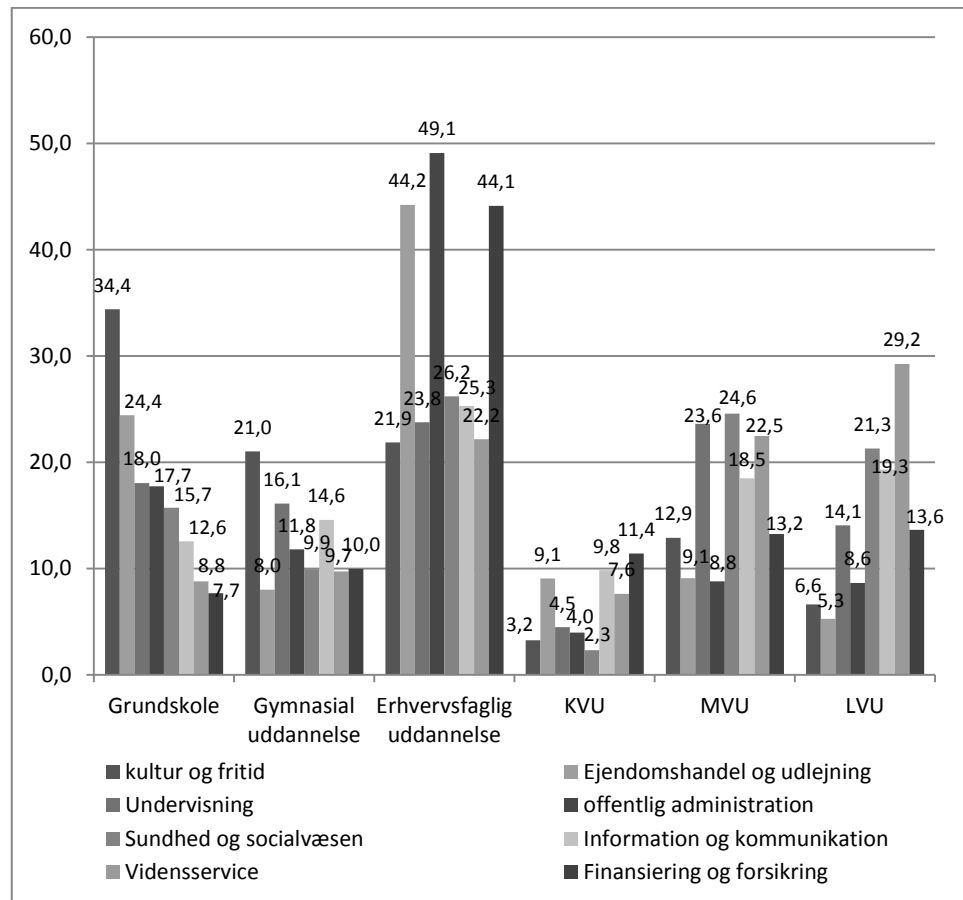
Graf 17: Uddannelsesniveaue i operationel service i 2011 (pct.)

n=688.349

I videnservice er der ikke et lige så klart billede af uddannelsesniveaue som i operationel service, da der her er en større spredning, og de ansatte er mere lige- ligt fordelt på alle uddannelsesniveauer. Den erhvervsfaglige uddannelse er dog overordnet set den mest udbredte i videnservice og især inden for brancherne: *Offentlig administration, Ejendomshandel og udlejning samt Finansiering og forsikring* (se Graf 17).

Kultur og fritid adskiller sig fra de andre brancher i videnservice, da den højeste fuldførte uddannelse for over 50 % af medarbejderne er grundskolen eller gymnasiet, hvilket sandsynligvis hænger sammen med, at de ansatte i denne branche er markant yngre end de ansatte i de andre brancher i videnservice. Ca. 70 % af de 15-29 årige medarbejder i denne underbranche har grundskolen som højest fuldførte uddannelse og 68 % har gymnasiet som højest fuldførte uddannelse. Det er således den høje andel af unge medarbejdere, der medfører, at medarbejderne i *Kultur og fritid* har lavere uddannelse end de resterende underbrancher i videnservice. Der kan grundet det lave færdighedsniveau blandt medarbejderne i denne branche stilles spørgsmålstejn ved om denne branche høre til i videnservice eller om den i højere grad høre til i operationel service.

Som det fremgik af indledningen, har langt flere ansatte i videnservice en mellemlang videregående- eller lang videregående uddannelse end ansatte i operationel service. Der er dog stadig nogle brancher i videnservice, der har en højere andel af højuddannede medarbejdere end de resterende brancher. Dette er *Videnservice, Social og sundhedsvæsenet* samt *Information og kommunikation* med henholdsvis 51,7 %, 45,9 % og 37,8 % af medarbejderne med en mellemlang eller lang videregående uddannelse.

Graf 18: Uddannelsesniveau i vidensservice i 2011 (pct.)

n=438.207

6. Konklusion

Formålet med notatet har været at undersøge, hvordan det danske arbejdsmarked har udviklet sig fra 2008-2015. Derudover har formålet været at estimere størrelsen af det private servicearbejdsmarked i Danmark, samt at undersøge hvem de ansatte i den private servicesektor er.

I undersøgelsen af det danske arbejdsmarkeds udvikling fremgår det, at servicesektoren har oplevet en lille fremgang i andelen af beskæftigede fra 2008-2013, men at den herefter falder en smule frem mod 2015. Samlet set er der 57.000 flere beskæftigede i servicesektoren i 2015 end i 2008, hvis man gør det op i absolutte tal. Industrisektoren oplever i den samlede periode en lille tilbagegang og landbrugssektoren er stort set uændret. Ligeledes fremgår det, at servicesektoren beskæftiger den markant største andel af den danske arbejdsstyrke, da 8 ud af 10 beskæftigede arbejder i denne sektor.

Endvidere finder vi, at måden hvorpå den private servicesektor opgøres, har betydning for, hvor stor den estimeres til at være. Ifølge brancheopgørelsen arbejder 69,6 % af de 15-74 årige på det private arbejdsmarked i 2011 i servicesektoren. Anvendes jobfunktion i stedet som opgørelsesmetode, er denne procentdel lidt højere, da den private servicesektor her estimeres til at beskæftige 72 % af de 15-74 årige i 2011. Diskrepansen mellem branche- og jobfunktions-

opgørelsen af servicesektorens størrelse kan især forklares med den store andel af jobs med servicefunktioner i industrisektoren.

Ydermere fremgår det af notatet, at der er en vis diversitet i medarbejdersammensætningen i de tre sektorer, når man fokuserer på det private danske arbejdsmarked. Servicesektoren har omkring 40 % kvindelige medarbejdere og beskæftiger dermed en markant højere andel af kvinder end de to andre sektorer. Der er også forskel i alderssammensætningen mellem de tre sektorer. Landbruget består hovedsageligt af unge (15-29 årige) og ældre (60-74 årige) medarbejdere, hvor industrien beskæftiger de midaldrende medarbejdere (30-59 årige), og servicesektoren beskæftiger hovedsageligt den yngre del af aldersspektret (15-49 årige). I forhold til uddannelsesniveau finder vi, at den erhvervsfaglige uddannelse er den mest udbredte højeste fuldførte uddannelse for medarbejderne på tværs af sektorerne. Ligeledes fremgår det, at medarbejderne i servicesektoren i langt højere grad har en mellemlang- eller lang videregående uddannelse som højst fuldførte uddannelse end medarbejderne i de to andre sektorer.

I notatet er medarbejdersammensætningen indenfor den private servicesektor også undersøgt både i forhold til operationel- og vidensservice samt underbrancherne, som udgør disse to grupper. Operationel- og vidensservice adskiller sig tydeligst fra hinanden i forhold til uddannelsesniveau. Vidensservice har en markant højere andel af højt uddannede medarbejdere, hvor de ansatte i operationel service hovedsageligt har korte uddannelser. I forhold til alder finder vi næsten samme fordeling for de to grupper, dog med en højere andel af unge medarbejdere i operationel service. Kønssammensætningen er stort set ens for operationel- og vidensservice, der begge har omkring 40 % kvinder i medarbejderstaben.

Når vi dykker ned i medarbejdersammensætningen i underbrancherne i operationel service er der en tydeligere forskel på kønssammensætningen mellem brancherne, hvor *Transport* og *Handel* skiller sig ud med en noget lavere andel kvindelige medarbejder end de andre brancher i operationel service og i servicesektoren generelt. I forhold til alderssammensætning er det *Hoteller og restauration* og *Handel*

der adskiller sig fra de andre brancher med en højere andel af yngre medarbejdere end de resterende brancher. *Hotel og restauration* adskiller sig ligeledes fra de andre brancher i forhold til uddannelsesniveau. Her er grundskolen den mest udbredte højst fuldførte uddannelse, hvor det for medarbejderne i de andre brancher er den erhvervsfaglige uddannelse. *Andre service ydelser* har en større andel med en mellemlang- eller lang videregående uddannelse end de resterende brancher i operationel service.

I vidensservice er der også forskel på medarbejdersammensætningen mellem brancherne. I forhold til kønssammensætningen har fem ud af otte brancher over 40 % kvindelige ansatte, hvor *Sundhed og socialvæsenet* topper listen med mere end 73 % kvindelige ansatte. I forhold til alder er fordelingen mellem brancherne i vidensservice stort set ens. *Kultur og fritid* adskiller sig dog med over 45 % af medarbejderne i alderskategorien 15-29 år. I den anden ende af aldersspektret skiller *Ejendomshandel* og *udlejning* sig ud, da mere end hver femte medarbejder er mellem 60 og 74 år. Medarbejdernes uddannelsesniveau i

brancherne i vidensservice er spredt udover hele uddannelsesspektret og især i brancherne *Vidensservice*, *Social og sundhedsvæsenet* samt *Information og kommunikation* har medarbejderne et højt uddannelsesniveau. *Kultur og fritid* adskiller sig også på dette parameter fra de øvrige brancher da den højst fuldførte uddannelse for over halvdelen af medarbejderne er grundskolen eller gymnasiet.

7. Perspektivering

I notatet fremgår det, at der er nogle udfordringer i forbindelse med estimering af servicesektorens størrelse, når de klassiske opgørelsesmetoder anvendes, hvilket fremgår af både notatets metodiske overvejelser samt resultaterne i afsnit 5.2 og 5.3.

I videre analyser af servicearbejdsmarkedets størrelse, ville det derfor være en fordel at anvende flere forskellige måleenheder, f.eks. antal årsværk eller antal timer, så skævheder i bl.a. omfanget af deltidsansatte elimineres, og der derved kan skabes et mere nuanceret billede af størrelsesforholdet mellem de tre sektorer. Da størrelsesforskellen mellem sektorerne er så stor som den er, vil måleenheden formodentlig ikke have nogen betydning for, hvordan sektorerne placerer sig i forhold til hinanden, men man vil kunne give et mere præcist billede af størrelsen på den enkelte sektor.

I forlængelse af dette skal der ligeledes foretages et valg vedrørende opgørelsesmetode - branche eller jobfunktion. I kraft af, at der, især i industrisektoren, er placeret en del servicefunktioner, kan det diskuteres hvorvidt det er mest retvisende at anvende jobfunktion som opgørelsesmetode ved estimering af servicesektorens størrelse fremfor branche som hidtil har været den mest anvendte.

Referencer

Bosch, Gerhard & Wagner, Alexandra 2012: Measuring economic tertiarisation. A map of various European service societies, i Gerhard Bosch & Steffen Lehndorff: *Working in the Service Sector. A tale from different worlds*. Routledge.

Danmarks Statistik 2014: *65 år i tal. Danmark siden 2. Verdenskrig*.

Esping-Andersen, Gosta 1999: *Social Foundations of Postindustrial Economies*. Oxford Scholarship.

Illeris, Sven 1998: *The Service Economy. A Geographical Approach*. John Wiley & Sons.

Ilse, A 2016, 'From living wage to living hours – the Nordic version of the working poor' *Labour & Industry: a journal of the social and economic relations of work*, vol 26, nr. 1, s. 40-57.

Thaulow, Ivan & Boll, Joachim L. 2000: *New Forms of Employment and Working Time in the Service Economy – Review of Literatur*. SFI.

DISCO08

<http://www.dst.dk/da/Statistik/dokumentation/Times/personindkomst/discotyp>

DB07

<http://www.dst.dk/da/Statistik/dokumentation/Times/undervisningsministeriets-statistikberedskab/ivaerksaetter/db07>

Bilag 2: Sektorernes inddeling i forhold til branchekoden (DB07)

	Landbrugssektoren
	Industrisektoren
	Servicesektoren

Standardgrupper				Titel	Standardgrupper				Titel
10	19	36	127		10	19	36	127	
1	A	A		Landbrug, skovbrug og fiskeri				47.00.3	Tankstationer
			01.00.0	Landbrug og gartneri				47.00.4	Detailhandel m. elektronik
			02.00.0	Skovbrug				47.00.5	Detailhandel m. hushold.artikler
			03.00.0	Fiskeri				47.00.6	Detailhandel m. fritidsprodukter
								47.00.7	Detailh. med beklædning og fodtøj
								47.00.8	Internethandel, postordre mv.
2	B	B		Industri, råstoffer, forsyning					Transport
			06.00.0	Indvinding af olie og gas	H	H		49.00.1	Regional- og fjerntog
			08.00.9	Indvinding af grus og sten				49.00.2	Lokaltog, bus og taxi mv.
			09.00.0	Service til råstofindvinding				49.00.3	Fragtvognmænd og rørtransport
				Råstofindvinding				50.00.0	Skibsfart
				Industri				51.00.0	Luftfart
				Industri				52.00.0	Hjælpevirksomhed til transport
				Industri				53.00.0	Post og kurertjeneste
				Industri					Hoteller og restauranter
				Industri				55.00.0	Hoteller mv.
				Industri				56.00.0	Restauranter
				Industri					Information og kommunikation
				Industri					Forlag, tv og radio
				Industri					Forlag
				Industri					Udgivelse af computerspil mv.
				Industri					Prod. af film, tv og musik mv.
				Industri					Radio- og tv-stationer
				Industri					Telekommunikation
				Industri					It- og informationstjenester
				Industri					It-konsulenter mv.
				Industri					Informationstjenester
				Industri					Finansiering og forsikring
				Industri					Pengeinstitutter
				Industri					Kreditforeninger mv.
				Industri					Forsikring og pension
				Industri					Finansiel service
				Industri					Ejendomshandel og udlejning
				Industri					Ejendomsmæglere mv.
				Industri					Boligudlejning
				Industri					Udlejning af erhvervsjendomme
				Industri					Erhvervsservice
				Industri					Videnservice
				Industri					Rådgivning mv.
				Industri					Advokatvirksomhed
				Industri					Revision og bogføring
				Industri					Virksomhedskonsulenter
				Industri					Arkitekter og rådg. Ingeniører
				Industri					Forskning og udvikling
				Industri					Reklame og øvrig erhvervsservice
				Industri					Reklame- og analysebureauer
				Industri					Anden videnservice
				Industri					Dyrlæger
				Industri					Rejsebureauer, rengøring mv.
				Industri					Udlejn. og leasing af materiel
				Industri					Arbejdsformid., vikarbureauer
				Industri					Rejsebureauer

3	D	D	31.00.0	Møbelindustri	9	O	O	80.00.0	Vagt og sikkerhedstjeneste	
			32.00.1	Fremst. af medicinsk udstyr				81.00.0	Ejendomsservice mv.	
			32.00.2	Fremst. af legetøj mv.				82.00.0	Anden operationel service	
	33.00.0	Rep. og inst. af maskiner mv.	Off. adm, undervisn., sundhed							
	Energiforsyning			Offentlig adm., forsvar og politi						
	E	E	35.00.1	Elforsyning				84.00.1	Offentlig administration	
			35.00.2	Gasforsyning				84.00.2	Forsvar, politi og retsvæsen	
			35.00.3	Varmeforsyning				Undervisning		
	Vandforsyning og renovation			85.00.1				Grundskoler		
	F	F	36.00.0	Vandforsyning				85.00.2	Gymnasier, erhvervsskoler	
			37.00.0	Kloak- og rensningsanlæg				85.00.3	Videregående udd.institutioner	
			38.00.0	Renovation og genbrug				85.00.4	Voksenundervisning mv.	
			39.00.0	Rensning af jord og grundvand				Sundhed og socialvæsen		
			Bygge og anlæg					QA	Sundhedsvæsen	
			41.00.0	Byggeentreprenører				86.00.1	Hospitaler	
42.00.0			Anlægsentreprenører	86.00.2	Læger, tandlæger mv.					
43.00.1			Bygningsinstallation	QB	Sociale institutioner					
43.00.2			Bygningsfærdiggørelse	87.00.0	Plejehjem mv.					
43.00.9	Murere mv.	88.00.0	Daginstitutioner, -centre mv.							
4	G	G	Handel og transport mv.		10	R	R	Kultur, fritid, anden service		
			Handel					Kultur og fritid		
			45.00.1	Bilhandel				90.00.0	Teater, musik og kunst	
			45.00.2	Bilværksteder mv.				91.00.0	Biblioteker, museer mv.	
			46.00.1	Agenturhandel				92.00.0	Lotteri og andet spil	
			46.00.2	Engrosh. med korn og foderstof				93.00.1	Sport	
			46.00.3	Engrosh. føde-, drikke-, tobaksvarer				93.00.2	Forlystelsesparker mv.	
			46.00.4	Engrosh. med hushold.artikler				Andre serviceydelser mv.		
			46.00.5	Engrosh. med it-udstyr				94.00.0	Organisationer og foreninger	
			46.00.6	Engrosh. med andre maskiner				95.00.0	Rep. af husholdningsudstyr	
			46.00.7	Anden engroshandel				96.00.0	Frisører, vaskerier mv.	
			47.00.1	Supermarkeder og varehuse mv.				97.00.0	Private husholdn. med ansatte	
47.00.2	Specialbutikker med fødevarer	99.00.0	Intern. organisat. og ambassader							
		11	X	X	99.99.9	Uoplyst aktivitet				

Bilag 3: Sektorernes inddeling i forhold til jobfunktionskoden (DISCO08)

	Landbrugssektoren
	Industrisektoren
	Servicesektoren

Niveau		Jobfunktion	Niveau	Jobfunktion
1		Ledelsesarbejde		4224 Hotelreceptionistarbejde
	11	Øverste ledelse i lovgivende myndigheder, virksomheder og organisationer		4225 Oplysnings- og forespørgselsarbejde
		1111 Øverste ledelse i lovgivende myndigheder		4226 Almindeligt receptionistarbejde, ekskl. hotelreceptionistarbejde
		1112 Øverste ledelse i offentlige virksomheder		4227 Interviewarbejde inden for markedsundersøgelse
		1114 Øverste ledelse i interesseorganisationer	43	4229 Andet kundeinformationsarbejde
		112 Øverste virksomhedsledelse		Almindeligt beregnings- og registreringsarbejde
		1120 Øverste virksomhedsledelse	431	Almindeligt beregningsarbejde
	12	Ledelse inden for administration og erhvervsorienterede funktioner		4311 Almindeligt regnskabs- og bogføringsarbejde
		121 Ledelse inden for forretningsservice og administrative funktioner		4312 Almindeligt kontorarbejde vedrørende statistik, finansielle transaktioner og forsikringer
		1211 Ledelse inden for økonomifunktioner		4313 Almindeligt kontorarbejde inden for lønbehandling
		1212 Ledelse inden for HR-funktioner	432	Kontorarbejde inden for materialeregistrering og transport
		1213 Ledelse inden for offentlig administration og virksomhedsstrategi/policy området		4321 Lagerekspeditionsarbejde
		1219 Ledelse inden for anden forretningsservice og andre administrative funktioner		4322 Registreringsarbejde inden for produktion
		122 Ledelse af forretnings- og udviklingsorienterede funktioner	44	4323 Registreringsarbejde inden for transport- og trafikstyring
		1221 Ledelse af salg og marketing		Andet almindeligt kontor- og kundeservicearbejde
		1222 Ledelse af reklame og PR	441	Andet almindeligt kontor- og kundeservicearbejde
		1223 Ledelse af kommerciel forskning og udvikling		4111 Biblioteksservicearbejde
	13	Ledelse af hovedaktiviteten inden for produktions- og servicevirksomhed		4412 Postbud- og betjentarbejde samt postsorteringsarbejde
		131 Ledelse af produktion i landbrug, skovbrug og fiskeri		4413 Korrekturlæsning og beslægtede funktioner
		1311 Ledelse af produktion i landbrug og skovbrug		4415 Arbejde med arkivering og kopiering
		1312 Ledelse af produktion inden for akvakultur og fiskeri		4416 Almindeligt kontorarbejde inden for HR
		132 Ledelse af hovedaktiviteten inden for fremstillingsvirksomhed, råstofudvinding, byggeri, forsyning, distribution mv.	5	4419 Almindeligt kontor- og kundeservicearbejde ikke klassificeret andetsteds
		1321 Ledelse af hovedaktiviteten inden for fremstillingsvirksomhed (undtagen landbrug, skovbrug og fiskeri)	51	Service- og salgsarbejde
		1322 Ledelse af hovedaktiviteten inden for råstofudvinding		Servicearbejde
		1323 Ledelse af hovedaktiviteten inden for bygge- og anlægsvirksomhed	511	Service- og kontrolarbejde under transport og rejser
		1324 Ledelse af hovedaktiviteten inden for forsyning, distribution o.l.		5111 Servicearbejde af passagerer i forbindelse med rejser
		133 Ledelse af hovedaktiviteten inden for informations- og kommunikationsteknologi		5112 Kontrolarbejde under rejser
		1330 Ledelse af hovedaktiviteten inden for informations- og kommunikationsteknologi		5113 Turist- og rejselederarbejde
	134 Ledelse af hovedaktiviteten inden for servicefag	512	Kokkearbejde	
	1341 Ledelse af hovedaktiviteten inden for pædagogisk arbejde med og omsorg for børn	513	5120 Kokkearbejde (ekskl. køkkenchefarbejde)	
	1342 Ledelse af hovedaktiviteten inden for sundhedsområdet		513 Tjenere og bartendere	
			5131 Tjenerarbejde	

2	14	1343	Ledelse af hovedaktiviteten inden for ældreplejen	514	5132	Bartenderarbejde		
		1344	Ledelse af hovedaktiviteten inden for det sociale område		5141	Frisørarbejde og kosmetologarbejde samt beslægtede funktioner		
		1345	Ledelse af hovedaktiviteten inden for undervisningsområdet		5142	Frisørarbejde		
		1346	Ledelse af hovedaktiviteten inden for finans- og forsikringsområdet		5142	Kosmetologarbejde og beslægtede funktioner		
		1349	Anden ledelse af hovedaktiviteten inden for servicefag		515	Inspektørarbejde inden for rengøring, husholdning og ejendomme		
		141	Ledelse af hovedaktiviteten inden for hotel og restauration, detail- og engros-handel og andre serviceområder			5151	Rengøringsinspektørarbejde	
					Ledelse af hovedaktiviteten inden for hoteller og restauration	5152	Husbestyrerarbejde	
			1411		Ledelse af hovedaktiviteten af hoteller	5153	Ejendomsinspektørarbejde	
		142	1412		Ledelse af hovedaktiviteten inden for restauration	516	5161	Andet servicearbejde
					Ledelse af hovedaktiviteten inden for detail- og engros-handel		5161	Astrologiarbejde og beslægtede funktioner
		143	1420		Ledelse af hovedaktiviteten inden for detail- og engros-handel	5162	Kammertjenerarbejde	
					Ledelse af hovedaktiviteten inden for andre serviceområder	5163	Bedemandsarbejde	
			1431		Ledelse af hovedaktiviteten inden for sport, forlystelse og kultur	5164	Arbejde med kæledyr	
		21	1439		Ledelse af hovedaktiviteten inden for andre serviceområder	5165	Kørelærerarbejde	
	Arbejde, der forudsætter viden på højeste niveau inden for pågældende område			5169	Servicearbejde ikke klassificeret andetsteds			
	211		Arbejde inden for naturvidenskab og ingeniørvirksomhed			52	Salgsarbejde (ekskl. agentarbejde)	
				Arbejde inden for fysik og geologi			521	Salgsarbejde på gade og marked
	2111		Arbejde inden for fysik og astronomi	5211	Stade- og markedssalg			
	2112		Arbejde inden for meteorologi	5212	Gadesalg af fødevarer			
	2113		Arbejde inden for kemi	522	5221	Salgsarbejde i butik		
	2114		Arbejde inden for geologi og geofysik		5221	Butiksejere		
212	Arbejde med matematiske, aktuariske og statistiske metoder og teorier			5222	Butikslederarbejde			
	2120		Arbejde med matematiske, aktuariske og statistiske metoder og teorier	5223	Salgsarbejde i butik			
213	Arbejde inden for biovidenskab			523	Kasseassistentarbejde og beslægtet kundebetjening			
	2131		Arbejde inden for biokemi, biologi, botanik, zoologi og beslægtede områder		5230	Kasseassistentarbejde og beslægtet kundebetjening		
	2132		Rådgivning inden for landbrug, skovbrug og fiskeri		524	Andet salgsarbejde		
2133	Arbejde inden for miljøbeskyttelse		5241	Modelarbejde				
214	Ingeniørarbejde (undtagen inden for elektroteknologi)			5242	Demonstrationsarbejde			
	2141	Ingeniørarbejde i industri og produktion	5244	Salgsarbejde i kundekontaktcentre				
	2142	Ingeniørarbejde vedrørende bygninger og anlæg	5245	Salgsarbejde på servicestationer				
	2143	Ingeniørarbejde inden for miljø	5246	Kasseassistentarbejde inden for catering og fastfood				
	2144	Ingeniørarbejde inden for mekaniske systemer	5249	Salgsarbejde ikke klassificeret andetsteds				
	2145	Ingeniørarbejde inden for kemi	53	Omsorgsarbejde				
2146	Ingeniørarbejde inden for minedrift, metallurgi og beslægtede områder	531		Børneomsorgsarbejde og hjælpelærerarbejde				
2149	Andet ingeniørarbejde (undtagen elektroteknologi)			5311	Børneomsorgsarbejde			
215	Ingeniørarbejde inden for elektroteknologi			5312	Hjælpelærerarbejde			
	2151	Ingeniørarbejde inden for elektricitet	532	Omsorgsarbejde inden for sundhedsområdet				
	2152	Ingeniørarbejde inden for elektronik		5321	Omsorgsarbejde på institutioner og hospitaler (ekskl. plejehjem)			
	2153	Ingeniørarbejde inden for telekommunikation		5322	Social- og sundhedsarbejde i private hjem (inkl. plejehjem)			

22	216	Arbejde med arkitektur, infrastruktur og design	54	541	5329	Andet omsorgsarbejde inden for sundhedsområdet		
	2161	Arbejde med bygningsarkitektur			Rednings- og overvågningsarbejde			
	2162	Arbejde med landskabsarkitektur					Rednings- og overvågningsarbejde	
	2163	Arbejde med produkt- og tøjdesign				5411	Brandslukningsarbejde	
	2164	Arbejde med by- og trafikplanlægning				5412	Politiarbejde	
	2165	Arbejde med kartografi og landinspektørarbejde				5413	Fængselsbetjentarbejde	
	2166	Arbejde med grafisk og multimediedesign				5414	Sikkerhedsvagarbejde	
		Arbejde inden for sundhedsområdet				5419	Andet rednings- og overvågningsarbejde (ekskl. ambulancebehandlere)	
23	221	Lægearbejde	6	61	611	Arbejde inden for landbrug, skovbrug og fiskeri ekskl. Medhjælp		
	2211	Almindeligt lægearbejde				Arbejde inden for landbrug og gartneri ekskl. medhjælp		
	2212	Speciallægearbejde					Arbejde med plantevækst	
	222	Sygeplejerske- og jordemoderarbejde					6111	Dyrkning af markagrøder inden for jordbrug
	2221	Sygeplejerskearbejde					6112	Dyrkning af afgrøder fra træer og buske
	2222	Jordemoderarbejde					6113	Væksthus- og anlægsgartnerarbejde
	223	Arbejde inden for naturmedicin og alternativ behandling					6114	Dyrkning af blandede afgrøder
	2230	Arbejde inden for naturmedicin og alternativ behandling				612		Arbejde med dyreopdræt
	224	Paramedicinsk arbejde						6121
	2240	Paramedicinsk arbejde					6122	Arbejde med opdræt af fjerkræ
	225	Dyrlægearbejde					6123	Arbejde med bi- og silkeavl
	2250	Dyrlægearbejde					6129	Andet arbejde med dyreopdræt
	226	Andet sundhedsarbejde				613		Arbejde med dyrkning af plantevækst og opdræt af dyr
	2261	Tandlægearbejde						6130
	2262	Farmaceutarbejde				62		Arbejde inden for skovbrug, fiskeri og jagt
	2263	Arbejde inden for arbejdsmiljø og hygiejne					621	
	2264	Fysioterapeut- og afspændingspædagogarbejde						6210
	2265	Kost- og ernæringsarbejde				622		Arbejde med fiskeri og jagt
	2266	Arbejde inden for audiologi og logopædi						6221
	2267	Optiker/optometristarbejde					6222	Arbejde med fiskeri i kyst- og søområder
	2269	Sundhedsarbejde ikke klassificeret andetsteds					6223	Arbejde med havfiskeri
						Undervisning og pædagogisk arbejde		6224
231	Undervisning og forskning ved universiteter og højere læreanstalter	7	71	711	Håndværkspræget arbejde			
2310	Undervisning og forskning på universiteter og højere læreanstalter				Håndværkspræget arbejde inden for byggeri, undtagen elektrikerarbejde			
232	Undervisning ved erhvervsuddannelser				Bygningsarbejde (ekskl. medhjælpere) - basis			
2320	Undervisning ved erhvervsuddannelser				7112	Murer- og brolægningsarbejde		
233	Almen undervisning efter grundskoleniveau				7113	Stenhuggerarbejde		
2330	Almen undervisning efter grundskoleniveau				7114	Arbejde med opførelse af betonkonstruktioner		
234	Undervisning og pædagogisk arbejde				7115	Tømrer- og bygningsnedkerarbejde		
2341	Undervisning på grundskoleniveau (inkl. 10. klasse)				7119	Andet bygningsarbejde – basis		
2342	Undervisning før grundskoleniveau				712	Bygningsarbejde (ekskl. medhjælpere) - finish		
2343	Pædagogisk arbejde					7121	Arbejde med tagdækning	
235	Andet undervisnings- og pædagogisk arbejde					7122	Arbejde med gulv- og klinkelægning	
2351	Forskning, udvikling og rådgivning inden for undervisningsmetoder					7123	Stukkatørarbejde	
2352	Specialundervisning		7124	Arbejde med isolering af bygninger				

24	2353	Anden sprogundervisning	72	7125	Glarmesterarbejde	
	2354	Anden musik- og sangundervisning		7126	VVS-arbejde	
	2355	Anden undervisning inden for kreative fag		7127	Montørarbejde inden for klima- og køleteknik	
	2356	Anden undervisning inden for informationsteknologi		713	Malere og arbejde inden for rensning af bygninger	
	2357	Specialpædagogisk arbejde			7131	Malerarbejde
	2359	Undervisnings- og pædagogisk arbejde ikke klassificeret andetsteds		7132	Sprøjtelakererarbejde	
	241	Arbejde inden for økonomi, administration og salg		7133	Rensning af bygninger	
		Arbejde inden for finans og økonomi		Metal- og maskinarbejde		
	2411	Revisions- og regnskabscontrollerarbejde		721	Pladearbejde, svejsning og beslægtede funktioner	
	2412	Rådgivning inden for finans, forsikring og investering			7211	Formning og støbning af emner i metal
	2413	Arbejde med analyse, produktudvikling- og vedligeholdelse inden for finans og forsikring		7212	Svejsarbejde og skærebrænding	
	242	Arbejde inden for virksomhedsadministration – privat og offentlig		7213	Pladesmedarbejde	
		2421		Analytikerarbejde inden for ledelse og virksomhedsorganisation	7214	Stålkonstruktionsarbejde
	2422	Arbejde med virksomhedsstrategi/policy		722	7215	Riggerarbejde
2423	Arbejde med analyse og rådgivning inden for HR	7221	Smedearbejde			
243	2424	Arbejde med personaleudvikling og -oplæring	7222	Værktøjsmagerarbejde		
	2431	Arbejde inden for salg, marketing og PR	7223	Operatør- og opstillingsarbejde af metalforarbejdningsmaskiner		
2432	Arbejde inden for reklame og marketing	7224	Arbejde med polering og slibning af emner i metal			
2433	Arbejde inden for teknisk og medicinsk salg (undtagen informations- og kommunikationsteknologi)	723	Mekanikerarbejde			
2434	Arbejde inden for salg af informations- og kommunikationsteknologi		7231	Mekanikerarbejde inden for motorkøretøjer		
25	Arbejde inden for informations- og kommunikationsteknologi		7232	Flymekanikerarbejde		
	251	Udvikling og analyse af software og applikationer	7233	Mekanikerarbejde, landbrugs- og industrimaskiner		
		2511	Systemanalytikerarbejde	7234	Mekanikerarbejde, cykler og tilsvarende køretøjer	
	2512	Softwareudvikling	73	Præcisionshåndværk og grafisk arbejde		
	2513	Web- og multimedieudvikling		731	Præcisionshåndværk	
	2514	Vedligeholdelse og dokumentation af software	7311		Finmekanikerarbejde	
	252	2519	Andet arbejde med software, herunder test og kvalitetssikring	7312	Håndfremstilling af musikinstrumenter	
		Arbejde med databaser og netværk		7313	Juveler-, guld- og sølvsmedearbejde	
	2521	Design og administration af databaser	7314	Pottemagerarbejde og beslægtede funktioner		
	2522	Systemadministration	7315	Glaspusterarbejde og arbejde med færdiggørelse af glasprodukter		
2523	Arbejde med computernetværk	7316	Skiltemaler-, dekoratør- og gravørarbejde			
26	2529	Andet arbejde med databaser og netværk	7317	Håndfremstilling af produkter i træ og tilsvarende materialer		
	261	Arbejde inden for jura, samfundsvidenskab og kultur		7318	Håndfremstilling af produkter i tekstil, læder og tilsvarende materialer	
		Juridisk arbejde		7319	Andet præcisionshåndværk	
	2611	Advokatarbejde	732	7319	Grafisk arbejde	
	2612	Dommerarbejde		7321	Prepressarbejde og grafisk formfremstilling	
	2619	Andet juridisk arbejde	7322	Trykkerarbejde		
	262	Bibliotekar-, arkivar- og museumsinspektørarbejde		7323	Arbejde med færdiggørelse og indbinding af trykte produkter	
		Arkivar- og museumsinspektørarbejde		Arbejde inden for det elektriske og elektroniske område		

3	263	2622	Bibliotekararbejde og andet informationsarbejde	75	741	Installation- og reparation af elektrisk udstyr
			Arbejde inden for samfundsvidenskab og religion		7411	Elektrikerarbejde
		2631	Arbejde inden for samfundsokonomi		7412	Elektromekanikerarbejde
		2632	Arbejde inden for sociologi, antropologi og beslægtede områder		7413	Installation og reparation af elektrisk ledningsføring inden for forsyningsvirksomhed
		2633	Arbejde inden for filosofi, historie og statskundskab		742	Installation og reparation af elektronik og telekommunikation
		2634	Arbejde inden for psykologi		7421	Elektronikmekanikerarbejde
		2635	Socialrådgivningsarbejde		7422	Installation og service inden for informations- og kommunikationsteknologi
	2636	Arbejde inden for religion		Fødevarerfremstilling, snedkeriarbejde, beklædningsfremstilling og beslægtede håndværk		
	264	Forfatterarbejde og journalistisk og sprogvidenskabeligt arbejde	751	Arbejde inden for nærings- og nydelsesmiddelområdet		
	2641	Forfatterarbejde	7511	Slagterarbejde, fiskehandel og beslægtet arbejde inden for fødevarerfremstilling		
	2642	Journalistisk arbejde	7512	Bager- og konditorarbejde, ekskl. industri		
	2643	Translatørarbejde og andet sprogvidenskabeligt arbejde	7513	Fremstilling af mejeriprodukter		
	2644	Arbejde med kunst og kreative fag	7514	Fremstilling og konservering af frugt, grøntsager og tilsvarende produkter		
	265	2651	Kunstnerisk arbejde inden for visuelle kunstarter	7515	Prøvesmagning af nærings- og nydelsesmidler	
		2652	Kunstnerisk arbejde inden for musik og sang	7516	Fremstilling af tobaksprodukter	
		2653	Kunstnerisk arbejde inden for dans og koreografi	752	Håndværkspræget arbejde i træindustri	
		2654	Arbejde med instruktion og produktion af film, teater og beslægtede funktioner	7521	Håndværkspræget træimpregneringsarbejde	
		2655	Skuespilarbejde	7522	Møbelsnedkerarbejde	
		2656	Speakerarbejde på radio, TV og andre medier	7523	Operator- og opstillingsarbejde af træbearbejdningsmaskiner	
		2659	Andet arbejde med kunst og kreative fag	753	Tekstil- og beklædningsarbejde	
	31			Arbejde, der forudsætter viden på mellemniveau	7531	Skrædderarbejde og beslægtet arbejde
				Teknikerarbejde inden for videnskab, ingeniørvirksomhed og skibs- og luftfart	7532	Tilskærerarbejde
		311		Teknikerarbejde inden for fysisk videnskab og ingeniørvirksomhed	7533	Syarbejde og beslægtet arbejde
		3111		Teknikerarbejde inden for kemisk og fysisk videnskab	7534	Møbelpolstrerarbejde
		3112		Teknikerarbejde inden for byggeri- og anlæg	7535	Forarbejdning af skind
		3113		Teknikerarbejde inden for det elektriske område	7536	Skomagerarbejde og beslægtet arbejde
		3114		Teknikerarbejde inden for det elektroniske område	754	Andet håndværkspræget arbejde
		3115		Teknikerarbejde inden for det mekaniske område	7541	Dykkerarbejde
		3116		Teknikerarbejde inden for det kemiske område	7542	Sprængnings- og fyrværkeriarbejde
		3117		Teknikerarbejde inden for minedrift og metallurgi	7543	Kvalitetskontrol og testarbejde af produkter (undtagen nærings- og nydelsesmidler)
		3118		Teknisk tegnearbejde	7544	Desinfektionsarbejde og skadedyrsbekæmpelse
	3119		Andet teknikerarbejde inden for fysisk videnskab og ingeniørvirksomhed	7549	Håndværkspræget arbejde ikke klassificeret andetsteds	
	312		Tilsynsførende inden for råstofindvinding, fremstillingsvirksomhed og bygge- og anlægsvirksomhed		Operatør- og monteringsarbejde samt transportarbejde	
	3121		Tilsynsførende inden for råstofindvinding	81	Operatørarbejde ved stationære anlæg og maskiner	
	3122		Tilsynsførende inden for fremstillingsvirksomhed	811	Operatørarbejde ved anlæg i minedrift og råstofudvinding	
	3123		Tilsynsførende inden for bygge- og anlægsvirksomhed	8111	Mine- og stenbrudsarbejde	
	313		Teknisk kontrolarbejde inden for processtyring	8112	Operatørarbejde ved anlæg til råstofudvinding	
	3131		Teknisk kontrolarbejde på kraftværker	8113	Boreanlægsarbejde	

32	314	3132	Teknisk kontrolarbejde på forbrændings- og vandrensningsanlæg	812	8114	Operatørarbejde ved fremstilling af cement-, sten- og andre råstofprodukter		
		3133	Teknisk kontrolarbejde på kemiske behandlingsanlæg		8121	Operatørarbejde ved forarbejdning af metal		
		3134	Teknisk kontrolarbejde på olie- og naturgasraffinerier		8122	Operatørarbejde ved overfladebehandling af metal		
		3135	Teknisk kontrolarbejde ved metalproduktion		813	Operatørarbejde ved fremstilling af kemiske og fotografiske produkter		
		3139	Andet teknisk kontrolarbejde inden for processtyring			8131	Operatørarbejde ved fremstilling af kemiske produkter	
		Teknikerarbejde inden for biovidenskab				8132	Operatørarbejde ved fremstilling af fotografiske produkter	
		3141	Teknikerarbejde inden for biovidenskab (undtagen medicinsk område)		814	Operatører af maskiner til fremstilling af gummi-, plastik- og papirprodukter		
		3142	Landbrugsteknikerarbejde			8141	Operatørarbejde ved fremstilling af gummiprodukter	
		3143	Skovbrugsteknikerarbejde		8142	Operatørarbejde ved fremstilling af plast		
		315	Teknikerarbejde inden for skibs- og luftfart		8143	Operatørarbejde ved fremstilling af papirprodukter		
			3151		Teknikerarbejde inden for skibsfart	815	Operatørarbejde ved fremstilling af tekstil-, pels- og læderprodukter	
			3152		Skibsførerarbejde		8151	Operatørarbejde ved forarbejdning af materialer i fiber og tekstil
			3153		Flypilotarbejde		8152	Operatørarbejde ved vævning og strikning
			3154		Flyvelederarbejde		8153	Operatørarbejde af symaskiner
	3155	Teknikerarbejde inden for luftfartssikkerhed	8154	Operatørarbejde ved blegning, farvning og rensning af tekstiler				
	321	Teknikerarbejde og assisterende arbejde inden for sundhedsområdet		8155	Operatørarbejde ved klargøring af pels og læder			
		Teknikerarbejde inden for det medicinske og farmaceutiske område		8156	Operatørarbejde ved fremstilling af fodtøj og tilsvarende produkter			
		3211	Teknikerarbejde inden for brug af medicinsk røntgen- og behandlingsudstyr	8157	Operatørarbejde af vaskemaskiner			
		3212	Teknikerarbejde i medicinske og patologiske laboratorier	816	8159	Andet operatørarbejde ved fremstilling af tekstil-, pels- og læderprodukter		
		3213	Arbejde inden for farmaci		Operatørarbejde ved fremstilling af nærings- og nydelsesmidler			
		3214	Teknikerarbejde inden for fremstilling af proteser		8160	Operatørarbejde ved fremstilling af nærings- og nydelsesmidler		
		322	Assisterende arbejde inden for sygepleje og jordemoderarbejde		817	Operatørarbejde ved træforarbejdning og papirfremstilling		
			3221	Assisterende arbejde inden for sygepleje		8171	Operatørarbejde ved fremstilling af papirmasse og papirprodukter	
		323	Assisterende arbejde inden for fødselshjælp		818	8172	Operatørarbejde ved træforarbejdning	
			Assisterende arbejde inden for naturmedicin og alternativ behandling			Andet operatørarbejde ved stationære anlæg og maskiner		
	324	Assisterende arbejde inden for naturmedicin og alternativ behandling		8181	Operatørarbejde ved fremstilling af glas og keramik			
		Assisterende veterinærarbejde og veterinærteknisk arbejde		8182	Operatørarbejde ved dampmaskine- og kedelanlæg			
	325	Assisterende veterinærarbejde og veterinærtknisk arbejde		8183	Operatørarbejde af maskiner til pakning, påfyldning og mærkning			
		Andet tekniker- og assistentarbejde inden for sundhedsområdet		8189	Andet operatørarbejde ved stationære anlæg og maskiner			
		3251	Arbejde med tandpleje	82	Monteringsarbejde			
		3252	Teknikerarbejde inden for medicinsk registrering og sundhedsinformation		821	Monteringsarbejde		
		3253	Assisterende sundhedsarbejde ved lokale/akutte behandlingscentre		8211	Monteringsarbejde af mekaniske maskiner		
3254		Teknikerarbejde inden for fremstilling af synshjælpemidler	8212		Monteringsarbejde af elektrisk og elektronisk udstyr			
3255		Assisterende arbejde inden for fysioterapi	8219		Andet monteringsarbejde			
3256		Assisterende arbejde inden for sundhedsområdet	83		Chaufførarbejde og førere af køretøjer og mobile maskiner			
3257		Arbejde med kontrol af arbejdsmiljø og sikkerhed				831	Lokomotivførerarbejde og tograngering	
3258		Redningsarbejde (Ambulancebehandler)					8311	Lokomotivførerarbejde
3259		Tekniker- og assistentarbejde inden for sundhedsområdet ikke klassificeret andetsteds						

33	Arbejde inden for forretningsservice, økonomi, administration og salg	Arbejde med finans, regnskab og matematik	9	91	8312	Tograngering						
					832	Chauffører af biler, varevogne og motorcykler						
					8321	Motorcykelførere						
					8322	Chauffører af biler, taxier og varevogne						
					833	Chauffører af busser og lastbiler						
					8331	Buschauffører						
					8332	Lastbilchauffører						
					834	Førere af mobile maskiner						
					8341	Førere af mobile landsbrugs- og skovbrugsmaskiner						
					8342	Entreprenørmaskinførerarbejde						
					8343	Kran- og liftførerearbejde						
					8344	Truckførerearbejde						
					835	Dæksarbejde og medhjælp om bord på skibe						
					8350	Dæksarbejde og medhjælp om bord på skibe						
					Arbejde inden for forretningsservice	Arbejde inden for forretningsservice	9	91	911	Andet manuelt arbejde		
	Rengøringsarbejde											
	Rengøringsarbejde i private hjem, hoteller og kontorer											
	9111	Rengøringsarbejde i private hjem										
	9112	Rengøringsarbejde undtagen i private hjem										
	912	Manuelt rengøringsarbejde af køretøjer, vinduer, vasketøj og andet										
	9121	Manuel vask og presning af tøj										
	9122	Rengøring af transportmidler										
	9123	Vinduespudsning										
	9129	Andet rengøringsarbejde										
	34	Arbejde inden for jura, samfundsvidenskab og kultur	Arbejde inden for jura og samfundsforhold	92						921	Manuelt arbejde inden for landbrug, skovbrug og fiskeri	
											Manuelt arbejde inden for landbrug, skovbrug og fiskeri	
											9211	Manuelt arbejde inden for agerbrug
											9212	Manuelt arbejde inden for husdyravl
											9213	Manuelt arbejde inden for både agerbrug og husdyravl
											9214	Manuelt arbejde inden for havebrug og væksthugartneri
											9215	Manuelt skovarbejde
											9216	Manuelt arbejde inden for fiskeri og akvakultur
					34	Arbejde inden for jura, samfundsvidenskab og kultur	Arbejde inden for jura og samfundsforhold	93	931		Manuelt arbejde inden for råstofudvinding, bygge- og anlægssektoren, produktion og transport	
Manuelt arbejde inden for råstofudvinding og bygge- og anlægssektoren												
9311											Manuelt arbejde inden for råstofudvinding	
9312											Manuelt arbejde inden for anlægssektoren	
9313	Manuelt arbejde inden for byggesektoren											
932	Manuelt produktionsarbejde											
9321	Pakkeriarbejde											
9329	Andet manuelt produktionsarbejde											
933	Transport- og lagerarbejde											
9331	Førere af hånd- og pedaldrevne køretøjer											

4	35	3433	Galleri-, museums- og biblioteksteknikerarbejde			9332	Førere af dyretrukne køretøjer og maskineri		
		3434	Køkkenchefarbejde			9333	Arbejde med lastning og losning		
		3435	Andet arbejde inden for kunstneriske, kulturelle og kulinariske områder			9334	Arbejde med opfyldning af lager og butik		
		351	Informations- og kommunikationsteknikerarbejde			94		Manuelt arbejde med tilberedning af mad	
			Driftsteknikerarbejde og brugersupportarbejde inden for informations- og kommunikationsteknologi			941		Manuelt arbejde med tilberedning af mad	
			3511	Driftsteknikerarbejde inden for informations- og kommunikationsteknologi			9411	Tilberedning af fastfood	
			3512	Brugersupportarbejde inden for informations- og kommunikationsteknologi			9412	Køkkenhjælp mv.	
		352	3513	Netværks- og systemteknikerarbejde inden for informations- og kommunikationsteknologi		95		Gadesalg og -service	
			3514	Internetteknikerarbejde			951	Servicearbejde på gaden	
			Teknikerarbejde inden for audiovisuelle medier og telekommunikation					9510	Servicearbejde på gaden
	3521		Teknikerarbejde inden for audiovisuelle medier			952	Gadesalg (undtagen madvarer)		
	41	41	Almindeligt kontor- og kundeservicearbejde			96		Renovationsarbejde og andet manuelt arbejde	
			Almindeligt kontor- og sekretærarbejde			961		Renovationsarbejde	
		411	Almindeligt kontorarbejde			9611	Indsamling af skrald og genbrugsartikler		
		4110	Almindeligt kontorarbejde			9612	Arbejde med affaldssortering		
		412	Almindeligt sekretærarbejde			9613	Gadefejning og beslægtet arbejde		
		4120	Almindeligt sekretærarbejde			962	Andet manuelt arbejde		
		413	Indtastningsarbejde			9621	Kurérarbejde og transport af bagage		
		4131	Tekstbehandlingsarbejde			9622	Forefaldende arbejde		
		4132	Dataregistreringsarbejde			9623	Måleraflæsning og tømning af salgsautomater		
		42	42	Kundeservice					9629
	Kundeservice			0		Militært arbejde			
	421		Kasserer- og inkassatorarbejde samt beslægtede funktioner			1	Militært arbejde på officersniveau		
	4211		Kundebetjening og kassererarbejde i pengeinstitutter			11	Militært arbejde på officersniveau		
	4212		Bookmaker- og croupierarbejde samt beslægtede funktioner			110	Militært arbejde på officersniveau		
	4213		Pantelånerarbejde og beslægtede funktioner				Militært arbejde på befalingsmandsniveau (underofficersarbejde)		
4214	Inkassatorarbejde og beslægtede funktioner		2		21	Militært arbejde på befalingsmandsniveau (underofficersarbejde)			
422	Kundeinformationsarbejde					210	Militært arbejde på befalingsmandsniveau (underofficersarbejde)		
	4221	Rejsebureauarbejde			3	Militært arbejde, øvrige rangordener			
	4222	Informationsarbejde på kundekontaktcentre			31	Militært arbejde, øvrige rangordener			
	4223	Telefonomstillingsarbejde			310	Militært arbejde, øvrige rangordener			